



คู่มือการศึกษาระดับปริญญาตรี

ประจำปีการศึกษา 2561

หลักสูตรแพทยศาสตรบัณฑิต

งานแพทยศาสตร์ศึกษา ฝ่ายวิชาการและวิจัย

สารบัญ

	หน้า
หมวดที่ 1 ข้อมูลคณะแพทยศาสตร์	
♦ วิสัยทัศน์ พันธกิจ อัตลักษณ์บัณฑิต คุณธรรมจริยธรรม	1
♦ เอกลักษณ์คณะแพทยศาสตร์	1
♦ คุณลักษณะที่พึงประสงค์ของบัณฑิตแพทย์	1
♦ วัฒนธรรมและค่านิยม “ACTIVE”	2
♦ ประวัติคณะแพทยศาสตร์	3
♦ โครงสร้างการบริหารงานคณะแพทยศาสตร์	5
♦ ผู้บริหารคณะแพทยศาสตร์	6
♦ บุคลากรงานแพทยศาสตรศึกษา	7
♦ หน้าที่ของอาจารย์ที่ปรึกษาด้านวิชาการ	8
♦ หน้าที่ของอาจารย์ที่ปรึกษาด้านปัญหาส่วนตัว	8
♦ หน้าที่ของนิสิตต่ออาจารย์ที่ปรึกษา	8
หมวดที่ 2 ปฏิทินการศึกษา ปีการศึกษา 2561 หลักสูตรแพทยศาสตรบัณฑิต	
♦ ประกาศมหาวิทยาลัยบูรพา ที่ 0409/2561 เรื่องกำหนดการเปิด-ปิดภาคเรียน ปีการศึกษา 2561 สำหรับนิสิตระดับปริญญาตรีและนิสิต ระดับบัณฑิตศึกษา	9
♦ หลักสูตรแพทยศาสตรบัณฑิต หลักสูตรปรับปรุง พ.ศ. 2555	11
หมวดที่ 3 การลงทะเบียนและการลา	
♦ การลงทะเบียนเรียน	31
♦ การขอเพิ่มหรือลดรายวิชา	35
♦ การของดเรียน	39
♦ การขอเลื่อนการสอบ	39
♦ การขอลาพักการเรียน	39
♦ การขอหนังสือรับรอง	40
♦ การขอลาออก	40
♦ การขอสำเร็จการศึกษา	40

- ♦ แบบฟอร์มต่างๆ 41
- ♦ ระบบสนับสนุนการเรียนการสอนโดยคณะแพทยศาสตร์ 41

หมวดที่ 4 ประกาศ

- ♦ ประกาศมหาวิทยาลัยบูรพาที่ 0539/2559 เรื่องการศึกษาระดับปริญญาตรี พ.ศ. 2559 42
- ♦ ประกาศมหาวิทยาลัยบูรพาที่ 0755/2559 เรื่องการศึกษาระดับปริญญาตรี (ฉบับที่ 2) พ.ศ. 2559 54
- ♦ ประกาศมหาวิทยาลัยบูรพาที่ 0065/2560 เรื่องนโยบายการยกระดับมาตรฐาน ภาษาอังกฤษของนิสิตระดับปริญญาตรีเพื่อใช้ในการสำเร็จการศึกษา พ.ศ. 2560 55
- ♦ ประกาศคณะแพทยศาสตร์ที่ 0078/2560 เรื่องระเบียบปฏิบัติในการสอบสำหรับนิสิต คณะแพทยศาสตร์ มหาวิทยาลัยบูรพา 57

วิสัยทัศน์ (Vision)

“พัฒนาคณะแพทยศาสตร์สู่มาตรฐานสากล”

มาตรฐานสากล หมายถึง เกณฑ์มาตรฐานสากล แบ่งเป็น 3 ด้าน ได้แก่

ด้านหลักสูตร ใช้เกณฑ์มาตรฐานสากลสำหรับแพทยศาสตรศึกษา (WFME)

ด้านการบริหารจัดการโรงพยาบาล ใช้เกณฑ์การรับรองคุณภาพสถานพยาบาล (Hospital Accreditation)

ด้านการบริหารจัดการคณะ ใช้เกณฑ์รางวัลคุณภาพแห่งชาติ (Thailand Quality Award)

พันธกิจ (Mission)

1. ผลิตบัณฑิตแพทย์และบุคลากรทางการแพทย์
2. วิจัยและให้บริการวิชาการ
3. มีส่วนร่วมและรับผิดชอบต่อสังคม

เอกลักษณ์คณะแพทยศาสตร์

“คณะแพทยศาสตร์แห่งความเป็นเลิศด้านเวชศาสตร์การเดินทางและท่องเที่ยว”

อัตลักษณ์บัณฑิตคณะแพทยศาสตร์

“บัณฑิตจิตอาสา”

คุณธรรมจริยธรรม

“การตรงต่อเวลา และจิตอาสา”

คุณลักษณะที่พึงประสงค์ของบัณฑิตแพทย์

1. **คุณธรรม** หมายถึง ความรับผิดชอบตนเอง/สังคมมีความซื่อสัตย์และมีวินัยในตนเองสูง
2. **จริยธรรม** หมายถึง ดำรงตนเป็นคนดี ประพฤติตนเป็นคนดี เป็นแบบอย่าง
3. **เชี่ยวชาญในศาสตร์** หมายถึง โดดเด่นในวิชาชีพแพทย์ รู้จริงทางจริงในศาสตร์นั้น ๆ รู้ลึกทั้งด้านวิชาการและแนวปฏิบัติ
4. **การบริหารจัดการ** หมายถึง มีทักษะการบริหารจัดการในศาสตร์ของสากล พร้อมสามารถใช้ภาษาต่างประเทศ และทักษะด้านเทคโนโลยีสารสนเทศอย่างชำนาญและมีภาวะผู้นำ
5. **สร้างสรรค์คุณค่าและคุณประโยชน์** หมายถึง
 - 5.1 กระทำการใด ๆ ของบัณฑิตที่เกิดคุณค่าและคุณประโยชน์แก่สังคม เป็นที่พึงประสงค์
 - 5.2 เป็นต้นแบบนำของผู้ปฏิบัติที่ดีที่เกิดประโยชน์ต่อสังคม

คุณลักษณะของบัณฑิต

“เก่ง ดี มีความสุข”

วัฒนธรรมและค่านิยม “ ACTIVE ”

ประเด็นวัฒนธรรม (Culture Issue)	กรอบนิยาม (Meaning)	พฤติกรรม (Behavior)	
		พฤติกรรมที่พึงประสงค์ (DO)	พฤติกรรมที่ไม่พึงประสงค์ (DON'T)
1. มุ่งผลสัมฤทธิ์ (Achieve)	การมุ่งผลสัมฤทธิ์ มุ่งสร้างพฤติกรรมของบุคลากร ให้เป็นผู้ที่มุ่งมั่นในการทำงานอย่างมีเป้าหมายยึดผลสัมฤทธิ์ พัฒนากระบวนการไปสู่เป้าหมายอย่างรับผิดชอบและมุ่งมั่น	1.ตั้งเป้าหมาย ในการทำงาน 2.พัฒนากระบวนการสู่เป้าหมาย ยึดยุทธศาสตร์องค์กร 3.มีความรับผิดชอบต่อหน้าที่ มุ่งมั่น ทำอะไรทำจริง	1.เฉื่อยชา ท้อถอย เข้าขามเย็นขาม 2.ไม่ทำงาน ไม่วางแผน ไม่มีเป้าหมาย 3.ทำให้เสร็จ ๆ เฉยเมยต่อผลงานที่ยังไม่ดี ไม่ได้เป้าหมาย
2. คิดพัฒนา (Continue)	การคิดพัฒนา มุ่งสร้างพฤติกรรมบุคลากร ให้เป็นคนที่คิดเป็น ทำเป็น พัฒนาตนเองและงานอย่างต่อเนื่องเพื่อสิ่งที่ดีกว่า	1.คิดพัฒนาสิ่งใหม่ ๆ อยู่ตลอดเวลา คิดแล้วทำ 2.คิดสร้างสรรค์ ชยันเรียนรู้ แลกเปลี่ยน (KM) 3.คิดพัฒนาปรับปรุงงานอย่างต่อเนื่องมีการประเมินผลงานอย่างสม่ำเสมอ	1.ไม่คิดและไม่ทำ บั่นทอนความคิดของผู้อื่น คิดเรื่องไม่เป็นเรื่อง 2.ไม่มีการคิดสิ่งใหม่ ไม่ยอมรับการเปลี่ยนแปลง 3.ยึดมั่น ยึดติด คิดแบบเดิม
3. ประชาร่วมใจ (Team work)	ประชาร่วมใจ มุ่งสร้างพฤติกรรมบุคลากร ให้มีความสามัคคีกลมเกลียวในการทำงานเป็นทีม รู้เข้าใจในความเป็นทีม ทำงานเป็นทีมอย่างมีอาชีพ	1. ร่วมแรงร่วมใจ 2. มุ่งมั่นในการทำงานเป็นทีม 3. รู้จักปรับตนให้เป็น ผู้นำที่ดี ผู้ตามที่ดี ผู้พูดที่ดี ผู้ฟังที่ดี	1. เห็นแก่ประโยชน์ส่วนตัว เห็นแก่ตัว ไม่รวมมือ ทำงาน 2. ไม่ไว้ใจเพื่อน ทำงานคนเดียว เก่งคนเดียว 3. ไม่เสนอความคิดเห็นใด ๆ ไม่ยอมรับมติส่วนรวม
4. สร้างสรรค์สิ่งใหม่ (Innovation)	การสร้างสรรค์สิ่งใหม่ มุ่งสร้างพฤติกรรมของบุคลากร ให้เป็นผู้ที่อยู่กับความรู้ แสวงหาความรู้ นำความรู้มาพัฒนาความคิดตนเอง เพื่อสรรค์สร้างสิ่งใหม่ที่เป็นประโยชน์ต่อองค์กร นำพาศักดิ์ให้ก้าวทันการเปลี่ยนแปลงด้วยนวัตกรรม	1.เป็นผู้ใฝ่รู้ เรียนรู้ ตลอดชีวิต 2.กล้าคิด กล้าทำ กล้าเปลี่ยนแปลง 3.สรรค์สร้างสิ่งใหม่ แสวงหาสิ่งที่ดีกว่าเดิม คิดบวก	1.อยู่กับงานประจำเดิม ๆ ไปเรื่อย ๆ 2.คิดไม่เป็น กรอบความคิดแคบ 3.ไม่ปรับตัวต่อต้านการเปลี่ยนแปลง ตกยุค
5. ใจอาสา (Volunteer)	การมีใจอาสา มุ่งสร้างพฤติกรรมของบุคลากรให้เป็นผู้ที่มีจิตใจที่ดีเป็นผู้ที่มุ่งสร้างประโยชน์สุขแก่สังคม คนรอบข้างเป็นคนที่คิดดีเข้าสังคมเพื่อประโยชน์สุขแก่สังคม	1. มีความเอื้อเฟื้อ เสียสละเพื่อส่วนรวม มองความสุขส่วนรวมเป็นที่ตั้ง 2. มีน้ำใจ ช่วยเหลือผู้อื่นอย่างไม่หวังผลตอบแทน ปรารถนาให้ผู้อื่นมีความสุข ใจดี 3. เข้าร่วมกิจกรรมของสังคม องค์กร อย่างต่อเนื่อง	1. เห็นแก่ตัว หลบหลีกการงานส่วนรวม เอาตัวรอด คนเดียว 2. ไม่สนใจผู้อื่น เก็บตัวไม่เข้าสังคม 3. ก่อความเดือดร้อนผู้อื่น แต่ตนเองไม่ทำ
6. มีจรรยาวิชาชีพ (Ethic)	การมีจรรยาวิชาชีพ มุ่งสร้างบุคลากร ให้เป็นผู้ที่มีจรรยาบรรณ มีคุณธรรม เคารพในวิชาชีพตนเอง วิชาชีพผู้อื่น นำจรรยาบรรณตนเองไปปฏิบัติ เพื่อส่งมอบสิ่งที่ดีที่สุดแก่ลูกค้า	1. มีใจเมตตา ซื่อสัตย์ เสียสละ 2. มีจริยธรรม คุณธรรม 3. ยึดมั่นใจจรรยาบรรณวิชาชีพ	1. ไม่เคารพวิชาชีพ ทำลายวิชาชีพตนเอง 2. ไม่ให้เกียรติผู้มาใช้บริการ เลือกปฏิบัติ 3. ไม่มีความมุ่งมั่นที่จะทำให้ลูกค้าได้สิ่งที่ดีที่สุด ในวิชาชีพตนเอง

ประวัติคณะแพทยศาสตร์

ข้อมูลพื้นฐานทั่วไป

1.1 ประวัติและพัฒนาการ

คณะแพทยศาสตร์ มหาวิทยาลัยบูรพา ได้ริเริ่มดำเนินการตั้งแต่ปีงบประมาณ พ.ศ. 2537 จากแนวความคิดในการขยายงานศูนย์วิทยาศาสตร์สุขภาพ มหาวิทยาลัยบูรพา เป็นโรงพยาบาลมหาวิทยาลัย ขนาด 500 เตียง เพื่อเป็นโรงพยาบาลสำหรับรักษาและฝึกปฏิบัติงานของนิสิตแพทย์ พยาบาลและสาธารณสุข มหาวิทยาลัยบูรพาจึงแต่งตั้งคณะกรรมการโครงการจัดตั้งคณะแพทยศาสตร์ และทบวงมหาวิทยาลัย (สำนักงานคณะกรรมการการอุดมศึกษาในปัจจุบัน) แนะนำให้ดำเนินการจัดตั้งคณะแพทยศาสตร์ในลักษณะของการจัดตั้งคณะใหม่ มิใช่การขยายจากหน่วยงานเดิม มหาวิทยาลัยจึงได้ดำเนินการเสนอโครงการจัดตั้งคณะแพทยศาสตร์ไว้ในแผนพัฒนาการศึกษาระดับอุดมศึกษา ระยะที่ 8 (พ.ศ. 2540 – 2544) ในแผนพัฒนาการศึกษาระดับอุดมศึกษา ระยะที่ 9 มหาวิทยาลัยบูรพาได้มีการเตรียมการต่าง ๆ ลุล่วงด้วยดีตลอดมา ดังนี้

ก. คณะวิทยาศาสตร์ โดยภาควิชาวิทยาศาสตร์การแพทย์ ได้เปิดสอนหลักสูตรวิทยาศาสตรบัณฑิต สาขาวิชาวิทยาศาสตร์การแพทย์ หลักสูตรดังกล่าว จัดการเรียนการสอนรายวิชาที่ประกอบด้วยวิชากายวิภาคศาสตร์ของมนุษย์ สรีรวิทยาของมนุษย์ จุลชีววิทยาทางการแพทย์ พยาธิวิทยา อิมมูโนวิทยา ประวัติวิทยาทางการแพทย์ ซึ่งเป็นรายวิชาที่นิสิตแพทย์จะต้องเรียนในชั้นปรีคลินิก

ข. มีความพร้อมด้านอาคารสถานที่ ในการจัดการเรียนการสอนในชั้นปรีคลินิก โดยคณะสหเวชศาสตร์ มีอาคารวิทยาศาสตร์การแพทย์ เป็นอาคาร 6 ชั้น พื้นที่ 9,000 ตารางเมตร พร้อมห้องประชุม ห้องเรียน ห้องทำงาน ห้องปฏิบัติการพร้อมครุภัณฑ์ และอุปกรณ์การเรียนการสอน ซึ่งใช้เป็นสถานที่จัดการเรียนการสอนด้านปรีคลินิกได้ทันที

ค. มีคณะที่เปิดดำเนินการจัดการเรียนการสอนด้านการแพทย์และสาธารณสุข คือ คณะพยาบาลศาสตร์ คณะสาธารณสุขศาสตร์ ที่ผลิตบัณฑิตออกไปรับใช้สังคมแล้ว

ง. มีศูนย์วิทยาศาสตร์สุขภาพ ซึ่งเป็นหน่วยงานที่มุ่งเน้นการสนับสนุนการเรียนการสอน การวิจัยด้านวิทยาศาสตร์สุขภาพ และบริการรักษาพยาบาลทางการแพทย์และการสาธารณสุข โดยมีโรงพยาบาลขนาด 150 เตียง และเพื่อรองรับการจัดการเรียนการสอนในสาขาวิชาทางด้านวิทยาศาสตร์สุขภาพของมหาวิทยาลัย

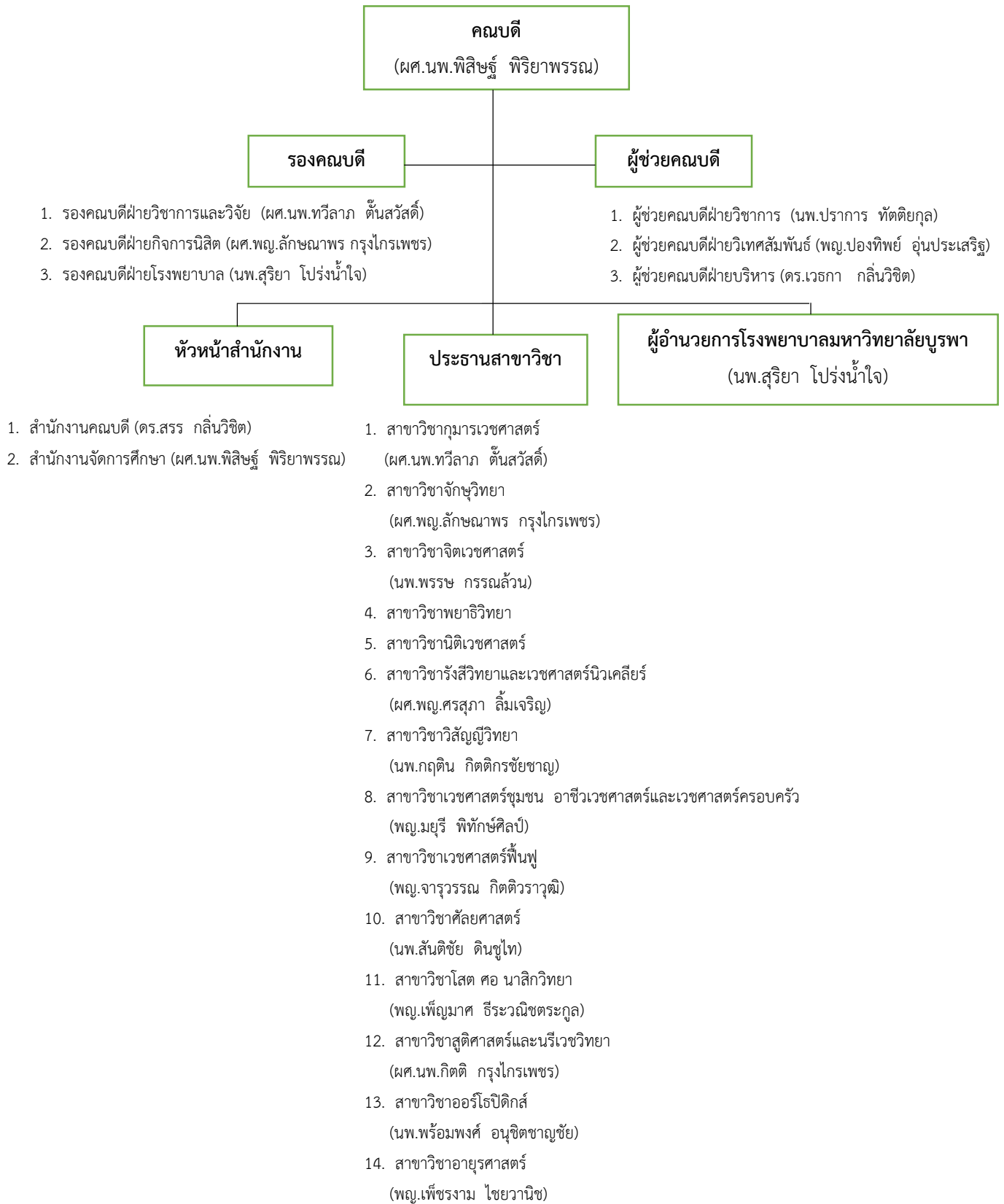
จ. มีคณะวิทยาศาสตร์ วิทยาลัยวิทยาศาสตร์การกีฬา และคณะมนุษยศาสตร์และสังคมศาสตร์ ที่สามารถจัดการเรียนการสอนในรายวิชาพื้นฐานของการผลิตแพทย์ได้

ฉ. การจัดการเรียนการสอนในชั้นคลินิก มีโรงพยาบาลที่มีศักยภาพและความพร้อมในพื้นที่และมีความร่วมมือกับมหาวิทยาลัยบูรพา ประกอบด้วย โรงพยาบาลสมเด็จพระบรมราชเทวี ณ ศรีราชา อำเภอสรีราชา จังหวัดชลบุรี โรงพยาบาลเจ้าพระยาอภัยภูเบศร อำเภอมือจ่ง จังหวัดปราจีนบุรี ซึ่งสามารถรองรับการจัดการเรียนการสอนได้อย่างสมบูรณ์

ในปีงบประมาณ พ.ศ. 2545 มหาวิทยาลัยบูรพาได้ดำเนินการจัดตั้งคณะแพทยศาสตร์ขึ้นเป็นหน่วยงานภายในของมหาวิทยาลัย และสภามหาวิทยาลัยบูรพาได้ให้ความเห็นชอบในหลักสูตรแพทยศาสตรบัณฑิต (มติสภามหาวิทยาลัยบูรพา ในการประชุมครั้งพิเศษ/2545 เมื่อวันที่ 2 กันยายน พ.ศ. 2545) และทบวงมหาวิทยาลัยให้ความเห็นชอบหลักสูตรนี้ เมื่อวันที่ 10 กุมภาพันธ์ พ.ศ. 2546 หลักสูตรแพทยศาสตรบัณฑิตมหาวิทยาลัยบูรพา ได้ผ่านการพิจารณารับรองจากคณะกรรมการแพทยสภา และเห็นชอบให้เปิดรับนิสิตรุ่นที่ 1 ตั้งแต่ปีการศึกษา 2550 ปัจจุบันคณะแพทยศาสตร์ มหาวิทยาลัยบูรพา เปิดรับบุคคลเพื่อเข้าศึกษาต่อจำนวน 2 โครงการ จำนวนรวม 48 คน คือ 1. โครงการผลิตแพทย์ชนบทเพิ่ม (กระทรวงสาธารณสุข) รับจำนวน 16 คน โดยรับผู้ที่สำเร็จการศึกษาระดับมัธยมศึกษาตอนปลายหรือเทียบเท่าของกระทรวงศึกษาธิการ ที่มีภูมิลำเนาอยู่ในเขต 6 จังหวัด ได้แก่ ชลบุรี ระยอง จันทบุรี ตราด สระแก้ว และปราจีนบุรี และ 2. โครงการผลิตแพทย์เพิ่ม (กระทรวงศึกษาธิการ) รับจำนวน 32 คน โดยจะรับผู้ที่สำเร็จการศึกษาระดับมัธยมศึกษาตอนปลายหรือเทียบเท่าของกระทรวงศึกษาธิการโดยไม่จำกัดภูมิลำเนา ทั้งนี้ มีจุดมุ่งหมายที่มุ่งเน้นการผลิตแพทย์ให้เหมาะสมต่อระบบบริการทางการแพทย์และสาธารณสุขของประเทศ เป็นแพทย์ที่มีคุณภาพตามเกณฑ์มาตรฐานผู้ประกอบการวิชาชีพเวชกรรมของแพทยสภาเทียบเท่ามาตรฐานสากล มีความรู้ความสามารถ และเจตคติที่จะปฏิบัติงานในชนบทได้เป็นอย่างดี มีความสามารถในการทำวิจัยด้านการแพทย์ และธำรงไว้ซึ่งศิลปวัฒนธรรมไทย ในปีงบประมาณ พ.ศ. 2555 มหาวิทยาลัยบูรพา ได้รวมคณะแพทยศาสตร์ และศูนย์วิทยาศาสตร์สุขภาพเข้าด้วยกัน และเปลี่ยนชื่อ “ศูนย์วิทยาศาสตร์สุขภาพ” เป็น “โรงพยาบาลมหาวิทยาลัยบูรพา” เพื่อเตรียมการและพัฒนาศักยภาพของโรงพยาบาลให้เป็นโรงพยาบาลขนาด 400 เตียง เพื่อให้สามารถจัดการเรียนการสอนภายในคณะแพทยศาสตร์ มหาวิทยาลัยบูรพาได้

ตลอดระยะเวลาที่ผ่านมา คณะแพทยศาสตร์ มหาวิทยาลัยบูรพา ดำเนินการสอนนิสิต หลักสูตรแพทยศาสตรบัณฑิตได้อย่างมีมาตรฐาน ผ่านการตรวจประเมินคุณภาพการศึกษาภายใน และผ่านการพิจารณารับรองจากคณะกรรมการแพทยสภาอย่างต่อเนื่อง ซึ่งแพทยสภาเห็นชอบให้เปิดรับนิสิตเพิ่มตั้งแต่รุ่นที่ 4 ในปีการศึกษา 2553 เพิ่มขึ้นอีก 16 คน รวมเป็นจำนวน 48 คน และดำเนินการปรับปรุงหลักสูตรแพทยศาสตรบัณฑิต ฉบับปี พ.ศ. 2549 เป็นหลักสูตรแพทยศาสตรบัณฑิตฉบับปรับปรุง พ.ศ.2555 ให้เข้าตามกรอบมาตรฐานคุณวุฒิระดับอุดมศึกษาแห่งชาติ เพื่อเป็นการตอบสนองต่อความต้องการของสังคม และปณิธานของคณะแพทยศาสตร์ และมหาวิทยาลัยบูรพา ปัจจุบันในปีการศึกษา 2561 คณะแพทยศาสตร์ ได้รับนิสิตรุ่นที่ 12 แล้ว และมีบัณฑิตจบการศึกษาไปทำงานให้กับสังคมและประเทศชาติแล้วทั้งหมด 6 รุ่น

โครงสร้างการบริหารงานของคณะแพทยศาสตร์



ผู้บริหารคณะแพทยศาสตร์



ผศ.นพ.พิชิตธุ์ พิริยาพรรณ
คณบดีคณะแพทยศาสตร์



ผศ.นพ.ทวีลาภ ตันสวัสดิ์
รองคณบดีฝ่ายวิชาการและวิจัย



ผศ.พญ.ลักษณาพร กรุงไกรเพชร
รองคณบดีฝ่ายกิจการนิสิต



นพ.สุริยา โปรงน้ำใจ
รองคณบดีฝ่ายโรงพยาบาล



นพ.ปราการ ทัตติยกุล
ผู้ช่วยคณบดีฝ่ายวิชาการ



พญ.ปองทิพย์ อุ่นประเสริฐ
ผู้ช่วยคณบดีฝ่ายวิเทศสัมพันธ์



ดร.เวธกา กลิ่นวิชุด
ผู้ช่วยคณบดีฝ่ายบริหาร

งานแพทยศาสตรศึกษา



นายศักดิ์ชาย มุกดาเสถียร
หัวหน้างานแพทยศาสตรศึกษา



นางสาวสุกัญญา อี้มไย
นักวิชาการศึกษา



นางสาวสาวิตรี แก้วมณี
นักวิชาการศึกษา



นายชวัลย์ เกิดปรังค์
นักวิชาการศึกษา



นางสาวจุฑารัตน์ สุขพละ
เจ้าหน้าที่บริหารงานทั่วไป



นายรณพัฒน์ ผิวงาม
นักวิชาการโสตทัศนศึกษา

สถานที่ติดต่อ : ห้อง 321 อาคารสมเด็จพระเทพรัตนราชสุดา คณะแพทยศาสตร์
โทร. 038-103153 ต่อ 2315 - 16 โทรสาร. 038-386557

หน้าที่ของอาจารย์ที่ปรึกษาด้านวิชาการ

1. ให้คำแนะนำเกี่ยวกับการวางแผนการศึกษาและโปรแกรมการเรียน เลือกวิชาเอกและวิชาโท การเลือกวิชาเรียน แก้ปัญหาและอุปสรรคในการเรียนวิชาต่างๆ
2. ให้คำแนะนำเกี่ยวกับหลักสูตรและรายละเอียดของแต่ละวิชา
3. ให้คำแนะนำเกี่ยวกับระเบียบและข้อบังคับของมหาวิทยาลัย
4. เป็นผู้อนุมัติการเลือกเรียนรายวิชาในการลงทะเบียนแต่ละภาคเรียน
5. เป็นผู้ให้ความเห็นชอบในการขอเพิ่ม ลด และงดรายวิชาเรียน
6. เป็นผู้ให้ความเห็นชอบในการย้ายคณะ เปลี่ยนวิชาเอกหรือโท
7. เป็นผู้ตรวจสอบและรับรองว่านิสิตศึกษาครบหลักสูตรเพื่อขอรับปริญญา

หน้าที่ของอาจารย์ที่ปรึกษาด้านปัญหาส่วนตัว

1. จัดทำระเบียบสนทนาประจำตัวนิสิต เพื่อให้มีข้อมูลอันจำเป็นสำหรับการให้คำแนะนำแก้ปัญหา
2. ให้คำแนะนำและคำปรึกษาแก่นิสิตในปัญหาส่วนตัวทุกด้าน เช่น ปัญหาครอบครัว การปรับตัว การเข้าสังคม และปัญหาการเงิน เป็นต้น
3. จัดตารางเวลาที่แน่นอนไว้ให้นิสิตสามารถเข้าพบได้เมื่อนิสิตต้องการ
4. พยายามช่วยแก้ปัญหาให้นิสิตได้อย่างเต็มที่ ถ้าเกินความสามารถก็แนะนำให้ไปหาผู้ที่สามารถช่วยเหลือที่แท้จริงต่อไป
5. เป็นผู้บันทึกความเห็นเมื่อนิสิตขอหนังสือรับรองความประพฤติจากมหาวิทยาลัย
6. เป็นผู้บันทึกความเห็น และให้คำแนะนำเกี่ยวกับการรับทุนของนิสิต

หน้าที่ของนิสิตต่ออาจารย์ที่ปรึกษา

1. อาจารย์ที่ปรึกษาเป็นเพียงผู้ให้คำแนะนำปรึกษาแก่นิสิตเท่านั้น นิสิตต้องรับผิดชอบต่อตัวเองทั้งทางด้านการเรียนและส่วนตัว
2. นิสิตต้องพบปะอาจารย์ที่ปรึกษาทุกครั้งที่อาจารย์นัดหมาย หรือตามกำหนดการก่อนการลงทะเบียนเรียน
3. นิสิตต้องปรึกษา และขอความเห็นชอบจากอาจารย์ที่ปรึกษาทุกครั้งในการลงทะเบียน การขอเพิ่ม ลด และงดเรียนรายวิชา การขอย้ายคณะ การเปลี่ยนวิชาเอกหรือวิชาโท
4. นิสิตควรพบอาจารย์ที่ปรึกษาทุกครั้งที่เกิดปัญหาที่ตัดสินใจด้วยตนเองไม่ได้
5. นิสิตควรสนใจต่อคำแนะนำจากอาจารย์ที่ปรึกษา ทั้งนี้เพื่อประโยชน์ของตัวนิสิตเอง

หมายเหตุ : ข้อมูลอาจารย์ที่ปรึกษา จากคู่มือการศึกษานิสิตปริญญาตรี ปีการศึกษา 2556 มหาวิทยาลัยบูรพา

สำเนา

ประกาศมหาวิทยาลัยบูรพา

ที่ ๐๕๐๕/๒๕๖๑

เรื่อง กำหนดการเปิด-ปิดภาคเรียน ปีการศึกษา ๒๕๖๑
สำหรับนิสิตระดับปริญญาตรี และนิสิตระดับบัณฑิตศึกษา

เพื่อให้การเรียนการสอนเป็นไปด้วยความเรียบร้อย มหาวิทยาลัยบูรพา จึงขอ กำหนดการเปิด-ปิด
ภาคเรียน ปีการศึกษา ๒๕๖๑ สำหรับนิสิตระดับปริญญาตรี และนิสิตระดับบัณฑิตศึกษา เพื่อถือปฏิบัติโดยทั่วกัน

ภาคต้น ปีการศึกษา ๒๕๖๑

เปิดภาคเรียน วันเสาร์ที่ ๔ สิงหาคม พ.ศ. ๒๕๖๑

สอบกลางภาค (๙ วัน)

- วันเสาร์ที่ ๒๙ กันยายน พ.ศ. ๒๕๖๑ - วันอาทิตย์ที่ ๗ ตุลาคม พ.ศ. ๒๕๖๑

วันสุดท้ายของการเรียนการสอน

- วันศุกร์ที่ ๓๐ พฤศจิกายน พ.ศ. ๒๕๖๑

สอบปลายภาค (๙ วัน)

- วันเสาร์ที่ ๑ ธันวาคม พ.ศ. ๒๕๖๑ - วันอังคารที่ ๑๑ ธันวาคม พ.ศ. ๒๕๖๑

ปิดภาคเรียน

- วันพุธที่ ๑๒ ธันวาคม พ.ศ. ๒๕๖๑

วันหยุด

- วันไหว้ครู - บางแสน วันพฤหัสบดีที่ ๓๐ สิงหาคม พ.ศ. ๒๕๖๑

- วิทยาเขตจันทบุรี วันพฤหัสบดีที่ ๒๓ สิงหาคม พ.ศ. ๒๕๖๑

- วิทยาเขตสระแก้ว วันพฤหัสบดีที่ ๖ กันยายน พ.ศ. ๒๕๖๑

- วันเฉลิมพระชนมพรรษา สมเด็จพระนางเจ้าฯ พระบรมราชินีนาถ

วันอาทิตย์ที่ ๑๒ สิงหาคม พ.ศ. ๒๕๖๑

- วันหยุดชดเชยวันแม่แห่งชาติ วันจันทร์ที่ ๑๓ สิงหาคม พ.ศ. ๒๕๖๑

- วันคล้ายวันสวรรคตพระบาทสมเด็จพระปรมินทรมหาภูมิพลอดุลยเดช บรมนาถบพิตร

วันเสาร์ที่ ๑๓ ตุลาคม พ.ศ. ๒๕๖๑

- วันหยุดชดเชยวันคล้ายวันสวรรคตพระบาทสมเด็จพระปรมินทรมหาภูมิพลอดุลยเดช บรมนาถบพิตร

วันจันทร์ที่ ๑๕ ตุลาคม พ.ศ. ๒๕๖๑

- วันปิยมหาราช วันอังคารที่ ๒๓ ตุลาคม พ.ศ. ๒๕๖๑

- วันพ่อแห่งชาติ วันพุธที่ ๕ ธันวาคม พ.ศ. ๒๕๖๑

- วันพระราชทานรัฐธรรมนูญ วันจันทร์ที่ ๑๐ ธันวาคม พ.ศ. ๒๕๖๑

หมายเหตุ วันสอนชดเชยให้อยู่ในดุลยพินิจของคณะ/วิทยาลัย

ภาคปลาย ปีการศึกษา ๒๕๖๑

เปิดภาคเรียนนิสิต วันเสาร์ที่ ๕ มกราคม พ.ศ. ๒๕๖๒

สอบกลางภาค (๙ วัน)

- วันเสาร์ที่ ๒ มีนาคม พ.ศ. ๒๕๖๒ - วันอาทิตย์ที่ ๑๐ มีนาคม พ.ศ. ๒๕๖๒

วันสุดท้ายของการเรียนการสอน

- วันศุกร์ที่ ๓ พฤษภาคม พ.ศ. ๒๕๖๒

สอบปลายภาค (๙ วัน)

- วันเสาร์ที่ ๔ พฤษภาคม พ.ศ. ๒๕๖๒ - วันอาทิตย์ที่ ๑๒ พฤษภาคม พ.ศ. ๒๕๖๒

ปิดภาคเรียน

- วันจันทร์ที่ ๑๓ พฤษภาคม พ.ศ. ๒๕๖๒

วันหยุด

- วันฝึกซ้อมย่อยพิธีพระราชทานปริญญาบัตร ปีการศึกษา ๒๕๖๐ (๑ วัน)
- วันฝึกซ้อมรวมพิธีพระราชทานปริญญาบัตร ปีการศึกษา ๒๕๖๐ (๒ วัน)
- วันฝึกซ้อมใหญ่พิธีพระราชทานปริญญาบัตร ปีการศึกษา ๒๕๖๐ (๒ วัน)
- วันพระราชทานปริญญาบัตร ปีการศึกษา ๒๕๖๐ (๒ วัน)
- วันมาฆบูชา วันพฤหัสบดีที่ ๒๑ มีนาคม พ.ศ. ๒๕๖๒
- วันหยุดชดเชยวันจักรี วันจันทร์ที่ ๘ เมษายน พ.ศ. ๒๕๖๒
- วันสงกรานต์ วันเสาร์ที่ ๑๓ เมษายน ๒๕๖๒ - วันจันทร์ที่ ๑๕ เมษายน พ.ศ. ๒๕๖๒
- ประเพณีวันไหลบางแสน วันอังคารที่ ๑๖ เมษายน พ.ศ. ๒๕๖๒ - วันพุธที่ ๑๗ เมษายน พ.ศ. ๒๕๖๒

หมายเหตุ วันสอนชดเชยให้อยู่ในดุลยพินิจของคณะ/วิทยาลัย

ภาคฤดูร้อน ปีการศึกษา ๒๕๖๑(พ.ค.-ก.ค.๖๒)

เปิดภาคเรียน

- วันเสาร์ที่ ๒๕ พฤษภาคม พ.ศ. ๒๕๖๒

สอบกลางภาค

- วันเสาร์ที่ ๒๒ มิถุนายน พ.ศ. ๒๕๖๒ - วันศุกร์ที่ ๒๘ มิถุนายน พ.ศ. ๒๕๖๒

สอบปลายภาค

- วันเสาร์ที่ ๒๐ กรกฎาคม พ.ศ. ๒๕๖๒ - วันศุกร์ที่ ๒๖ กรกฎาคม พ.ศ. ๒๕๖๒

ปิดภาคเรียน

- วันเสาร์ที่ ๒๗ กรกฎาคม พ.ศ. ๒๕๖๒

จึงประกาศให้ทราบโดยทั่วกัน

ประกาศ ณ วันที่ ๒๑ มีนาคม พ.ศ. ๒๕๖๑

(ลงชื่อ)

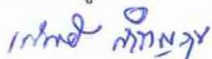
ไชยวิทย์ ธนไพศาล

(ผู้ช่วยศาสตราจารย์ นายแพทย์ไชยวิทย์ ธนไพศาล)

รองอธิการบดีฝ่ายวิชาการ ปฏิบัติการแทน

ผู้ปฏิบัติหน้าที่อธิการบดีมหาวิทยาลัยบูรพา

สำเนาถูกต้อง



(นางสาวเสาวณีย์ สำราญสุข)

นักวิชาการศึกษานำงานการพิเศษ

หลักสูตร แพทยศาสตรบัณฑิต

หลักสูตรปรับปรุง พ.ศ. 2555

1. ชื่อหลักสูตร

ภาษาไทย: หลักสูตรแพทยศาสตรบัณฑิต
ภาษาอังกฤษ: Doctor of Medicine Program

2. ชื่อปริญญาและสาขาวิชา

ชื่อปริญญาภาษาไทย: แพทยศาสตรบัณฑิต
ชื่อปริญญาภาษาอังกฤษ: Doctor of Medicine
อักษรย่อภาษาไทย: พ.บ.
อักษรย่อภาษาอังกฤษ: M.D.

3. วิชาเอก (ถ้ามี)

-

4. จำนวนหน่วยกิตที่เรียนตลอดหลักสูตร

จำนวนหน่วยกิตรวมตลอดหลักสูตร 257 หน่วยกิต

5. รูปแบบของหลักสูตร

5.1 รูปแบบ

หลักสูตรระดับปริญญาตรี หลักสูตร 6 ปี

5.2 ภาษาที่ใช้

ภาษาไทย และ/หรือ ภาษาต่างประเทศในบางรายวิชา

5.3 การรับเข้าศึกษา

รับผู้มีสัญชาติไทย และต่างชาติ (เฉพาะโครงการพิเศษ)

5.4 ความร่วมมือกับสถาบันอื่น

เป็นหลักสูตรเฉพาะของสถาบันโดยมี คณะแพทยศาสตร์ จุฬาลงกรณ์มหาวิทยาลัย สนับสนุนความรู้ และประสบการณ์การจัดการเรียนการสอนในฐานะสถาบันพี่เลี้ยง

5.5 การให้ปริญญาแก่ผู้สำเร็จการศึกษา

- ให้ปริญญาเพียงสาขาเดียว คือ ปริญญาแพทยศาสตรบัณฑิต

6. สถานภาพของหลักสูตรและการพิจารณาอนุมัติ/เห็นชอบหลักสูตร

หลักสูตรปรับปรุง พ.ศ. 2555 ปรับปรุงจากหลักสูตรแพทยศาสตรบัณฑิต พ.ศ.2549 เปิดสอนในภาคต้น ปีการศึกษา 2556 เป็นต้นไป

สภาวิชาการมหาวิทยาลัยบูรพา เห็นชอบหลักสูตรในการประชุมครั้งที่ 4/2554
วันที่ 23 เดือน สิงหาคม พ.ศ. 2554

สภามหาวิทยาลัยบูรพา เห็นชอบหลักสูตรในการประชุมครั้งที่ 5/2554
วันที่ 21 เดือน กันยายน พ.ศ. 2554

องค์กรวิชาชีพแพทยสภา ให้การรับรองหลักสูตรในการประชุมครั้งที่ 5/2555
วันที่ 10 เดือน พฤษภาคม พ.ศ. 2555

7. ความพร้อมในการเผยแพร่หลักสูตรที่มีคุณภาพและมาตรฐาน

จะขอประเมินเพื่อรับรองหลักสูตรที่มีคุณภาพและมาตรฐานตามกรอบมาตรฐานคุณวุฒิระดับอุดมศึกษา แห่งชาติในปีการศึกษา 2556 และคาดว่าจะได้รับการเผยแพร่เป็นหลักสูตรที่มีคุณภาพและมาตรฐานตามกรอบ มาตรฐานคุณวุฒิระดับอุดมศึกษาแห่งชาติ ในปีการศึกษา 2559

8. อาชีพที่สามารถประกอบได้หลังสำเร็จการศึกษา

ประกอบอาชีพเป็นแพทย์เวชปฏิบัติทั่วไป หรือสาขาอื่นที่เกี่ยวข้อง

11. สถานที่จัดการเรียนการสอน

11.1 มหาวิทยาลัยบูรพา บางแสน จังหวัดชลบุรี

11.2 โรงพยาบาลสมเด็จพระบรมราชเทวี ณ ศรีราชา สภากาชาดไทย จังหวัดชลบุรี

11.3 โรงพยาบาลศูนย์เจ้าพระยาอภัยภูเบศร จังหวัดปราจีนบุรี

12. วัตถุประสงค์ของหลักสูตร

เพื่อสร้างบัณฑิตแพทย์ที่มีคุณลักษณะดังนี้

1. มีเจตคติ ความรู้และทักษะตามคุณลักษณะของบัณฑิตที่พึงประสงค์ ของสาขา แพทยศาสตร์ ที่กำหนดไว้ในมาตรฐานคุณวุฒิระดับปริญญาตรีสาขาวิชา แพทยศาสตร์ พ.ศ. 2554

1.1 มีพหุทัศนะ เจตคติ คุณธรรม และจริยธรรมแห่งวิชาชีพ

- 1.2 มีความรู้พื้นฐานทางวิทยาศาสตร์การแพทย์ ความรู้ทางวิชาชีพและทักษะทางคลินิก การสร้างเสริมสุขภาพและระบบบริหารสุขภาพเวชจริยศาสตร์ และกฎหมายที่เกี่ยวข้อง (ตามเกณฑ์มาตรฐานผู้ประกอบการวิชาชีพเวชกรรม)
 - 1.3 มีทักษะทางปัญญา สามารถคิดวิเคราะห์อย่างเป็นระบบ นำข้อมูลและหลักฐานทางด้านวิทยาศาสตร์การแพทย์พื้นฐานและทางคลินิกไปใช้ในการอ้างอิง และแก้ไขปัญหาได้อย่างมีวิจารณญาณ
 - 1.4 สามารถปรับตัวเชิงวิชาชีพ มีความรับผิดชอบต่อนหน้าที่ ส่งเสริมการมีส่วนร่วมและตอบสนองต่อความต้องการของชุมชนอย่างเหมาะสม
 - 1.5 มีทักษะการวิเคราะห์เชิงตัวเลข การสื่อสาร สามารถค้นคว้าหาข้อมูลจากแหล่งต่างๆ รวมทั้งมีวิจารณญาณในการประเมินข้อมูล และการใช้เทคโนโลยีสารสนเทศ
 - 1.6 มีทักษะพิสัยในการวินิจฉัย และการดูแลรักษา เพื่อใช้ในการดูแลรักษาได้อย่างครอบคลุมและเหมาะสม และทำหัตถการที่จำเป็น (ตามเกณฑ์มาตรฐานผู้ประกอบการวิชาชีพเวชกรรม)
2. มีความรู้ความสามารถและเจตคติในการให้บริการตามระบบบริการทางการแพทย์และสาธารณสุขของประเทศ โดยเฉพาะภูมิภาคตะวันออก และเน้นด้านเวชศาสตร์ครอบครัว และอาชีวเวชศาสตร์

13. ระบบการจัดการศึกษา

1.1 ระบบ

จัดการศึกษาให้เป็นไปตามข้อบังคับมหาวิทยาลัยบูรพา ว่าด้วยการศึกษาระดับปริญญาตรี พ.ศ. 2552 (เอกสารแนบหมายเลข 7) โดย

1.1.1 การจัดการศึกษาของ หลักสูตรแพทยศาสตรบัณฑิต แบ่งออกเป็น 3 ระยะ

- ระยะที่ 1 การศึกษาทั่วไป
เป็นการศึกษาในชั้นปีที่ 1 โดยใช้ระบบทวิภาค
- ระยะที่ 2 การศึกษาระดับปรีคลินิก
เป็นการศึกษาในชั้นปีที่ 2 และ 3 โดยใช้ระบบทวิภาค
- ระยะที่ 3 การศึกษาระดับคลินิก
เป็นการศึกษาในชั้นปีที่ 4 ถึงชั้นปีที่ 6 โดยใช้ระบบการศึกษาตลอดปี (Year Course) 1 หน่วยกิตเท่ากับการศึกษาเป็นระยะเวลา 1 สัปดาห์

1.1.2 หลักเกณฑ์การศึกษาในหลักสูตรแพทยศาสตรบัณฑิต ในระยะที่ 3

- เกณฑ์การศึกษาในระยะที่ 3

ต้องผ่านทุกรายวิชาในชั้นปีที่ 1 – 3 และต้องได้ค่าระดับชั้นเฉลี่ยสะสมรวมทั้ง 3 ปี ไม่ต่ำกว่า 2.00

1.2 การจัดการศึกษาภาคฤดูร้อน

ตามความเหมาะสม

1.3 การเทียบเคียงหน่วยกิตในระบบทวิภาค

ใช้ระบบการศึกษาแบบทวิภาค

14. การดำเนินการหลักสูตร

1. วัน – เวลาในการดำเนินการเรียนการสอน

1.1 ระยะเวลาการศึกษา

ระยะเวลาการศึกษาตามหลักสูตร 6 ปีการศึกษา และไม่เกิน 6 ปีการศึกษาในการศึกษาระยะที่ 1 และ 2 และไม่เกิน 6 ปีการศึกษาในการศึกษาระยะที่ 3 และ เป็นไปตามข้อบังคับมหาวิทยาลัยบูรพาว่าด้วยการศึกษาระดับปริญญาตรี

1.2 การลงทะเบียนเรียน

เป็นไปตามข้อบังคับมหาวิทยาลัยบูรพาว่าด้วยการศึกษาระดับปริญญาตรี

1.3 การวัดผลและประเมินผล

เป็นไปตามข้อบังคับมหาวิทยาลัยบูรพาว่าด้วยการศึกษาระดับปริญญาตรี

1.4 การสำเร็จการศึกษา

เป็นไปตามข้อบังคับมหาวิทยาลัยบูรพาว่าด้วยการศึกษาระดับปริญญาตรี

2. ระบบการศึกษา

ชั้นปีที่ 1- 3 ใช้ระบบการเรียนการสอนแบบชั้นเรียนเป็นหลัก

ชั้นปีที่ 4 – 6 ใช้ระบบการเรียนการสอนแบบชั้นเรียนและฝึกปฏิบัติกับผู้ป่วย

3. การเทียบโอนหน่วยกิต รายวิชาและการลงทะเบียนข้ามมหาวิทยาลัย

เป็นไปตามข้อบังคับมหาวิทยาลัยบูรพาว่าด้วยการศึกษาระดับปริญญาตรี

15. หลักสูตรและอาจารย์ผู้สอน

1. หลักสูตร

1.1 จำนวนหน่วยกิต 257 หน่วยกิต

1.2 โครงสร้างหลักสูตร

1) หมวดวิชาศึกษาทั่วไป	30 หน่วยกิต
- กลุ่มวิชาภาษา	12 หน่วยกิต
- กลุ่มวิชามนุษยศาสตร์	3 หน่วยกิต
- กลุ่มวิชาสังคมศาสตร์	3 หน่วยกิต
- กลุ่มวิชาวิทยาศาสตร์กับคณิตศาสตร์	4 หน่วยกิต
- กลุ่มวิชาคอมพิวเตอร์	3 หน่วยกิต
- กลุ่มวิชาเลือก	5 หน่วยกิต
2) หมวดวิชาเฉพาะ	221 หน่วยกิต
2.1 กลุ่มวิชาพื้นฐานวิชาชีพ	81 หน่วยกิต
2.2 กลุ่มวิชาชีพ	136 หน่วยกิต
2.3 กลุ่มวิชาเลือก	4 หน่วยกิต
3) หมวดวิชาเลือกเสรี	6 หน่วยกิต

1.3 รายวิชา

1. หมวดวิชาศึกษาทั่วไป 30 หน่วยกิต

กลุ่มวิชาภาษา 12 หน่วยกิต

ภาษาอังกฤษพื้นฐาน 6 หน่วยกิต

(วิชาภาษาอังกฤษ เรียน 2 รายวิชาจากภาษาอังกฤษ 1-3 ตามความสามารถ)

999041	ภาษาอังกฤษ 1 English I	3(3-0-6)
999042	ภาษาอังกฤษ 2 English II	3(3-0-6)
999043	ภาษาอังกฤษ 3 English III	3(3-0-6)

ภาษาอังกฤษวิชาชีพ 3 หน่วยกิต

598201	ภาษาอังกฤษทางการแพทย์ English for Medicine	3(3-0-6)
--------	---	----------

ภาษาอื่นๆ 3 หน่วยกิต

228101	ทักษะการใช้ภาษาไทยเพื่อการสื่อสาร Thai Language Skills for Communication	3(3-0-6)
--------	---	----------

กลุ่มวิชาคอมพิวเตอร์ 3 หน่วยกิต

885101	เทคโนโลยีสารสนเทศในชีวิตประจำวัน Information Technology in Daily Life	3(2-2-5)
--------	--	----------

กลุ่มวิชาทางด้านมนุษยศาสตร์ 3 หน่วยกิต

265109	มนุษยศาสตร์เชิงบูรณาการ Integrated Humanities	3(3-0-6)
--------	--	----------

กลุ่มวิชาทางด้านสังคมศาสตร์ 3 หน่วยกิต

671101	สังคมศาสตร์เชิงบูรณาการ Integrated Social Sciences	3(3-0-6)
--------	---	----------

กลุ่มวิชาคณิตศาสตร์และวิทยาศาสตร์ 4 หน่วยกิต

306106	ความหลากหลายทางชีวภาพและการอนุรักษ์ Biodiversity and Conservation	2(2-0-4)
309103	วิทยาศาสตร์ทางทะเล Marine Science	2(2-0-4)

กลุ่มวิชาเลือก 5 หน่วยกิต

วิชาเลือก 5 หน่วยกิต ให้เรียน 2 รายวิชา จำนวน 3 หน่วยกิต จากรายวิชาดังต่อไปนี้

กลุ่มวิชาเลือก ด้านวิทยาศาสตร์สุขภาพ 3 หน่วยกิต

ให้เรียน 1 รายวิชา จากรายวิชาดังต่อไปนี้

107101	การสร้างเสริมสุขภาพแบบองค์รวม Holistic Health Promotion	2(2-0-4)
107107	สุขภาพและความงาม Health and Beauty	2(2-0-4)

580101	การฝึกด้วยเครื่องน้ำหนักสุขภาพ Weight Training for Health	1(0-2-1)
580102	การเดิน – วิ่งเพื่อสุขภาพ Walking and Jogging for Health	1(0-2-1)
850104	บาสเกตบอลเพื่อสุขภาพ Basketball for Health	1(0-2-1)
850106	ว่ายน้ำเพื่อสุขภาพ Swimming for Health	1(0-2-1)
850110	เทนนิสเพื่อสุขภาพ Tennis for Health	1(0-2-1)
850118	โบว์ลิ่งเพื่อสุขภาพ Bowling for Health	1(0-2-1)
850120	ลีลาศเพื่อสุขภาพ Social Dance for health	1(0-2-1)
850123	โยคะเพื่อสุขภาพ Yoga for Health	1(0-2-1)

กลุ่มวิชาเลือก ด้านการพัฒนาทักษะและคุณภาพชีวิต 2 หน่วยกิต

วิชาเลือก 5 หน่วยกิต ให้เรียน 1 รายวิชา จำนวน 2 หน่วยกิต เลือกจากรายวิชาดังต่อไปนี้

107104	การพัฒนาจิตให้เกิดปัญญา Mindfulness Cultivation of Wisdom	2(1-3-2)
245107	ความรู้และความสามารถด้านสารสนเทศในยุคดิจิทัล Information Literacy in the Digital Age	2(2-0-4)
245108	การจัดการความรู้สำหรับการเรียนรู้ที่ยั่งยืน Knowledge Management for Sustainable Learning	2(2-0-4)
423104	การใช้เครื่องมือทางเทคโนโลยีการศึกษา Educational Technology Equipment Operation	2(2-0-4)

2. หมวดวิชาชีพ/วิชาเฉพาะ กำหนดให้เรียนไม่น้อยกว่า 221 หน่วยกิต

2.1 กลุ่มวิชาพื้นฐานวิชาชีพ กำหนดให้เรียน 81 หน่วยกิต จากรายวิชาดังต่อไปนี้

302114	แคลคูลัสสำหรับวิทยาศาสตร์สุขภาพ Calculus for Health Science	3(3-0-6)
303105	เคมีทั่วไป General Chemistry	3(3-0-6)
303106	ปฏิบัติการเคมีทั่วไป General Chemistry Laboratory	1(0-3-1)
303227	เคมีอินทรีย์ Organic Chemistry	3(3-0-6)
303228	ปฏิบัติการเคมีอินทรีย์ Chemistry Laboratory	1(0-3-1)
306103	ชีววิทยาสำหรับแพทยศาสตร์ Medical Biology	3(3-0-6)
306104	ปฏิบัติการชีววิทยาสำหรับแพทยศาสตร์ Medical Biology Laboratory	1(0-3-1)
308108	ฟิสิกส์ทางการแพทย์ Medical Physics	3(3-0-6)
308109	ปฏิบัติการฟิสิกส์ทางการแพทย์ Medical Physics Laboratory	1(0-3-1)
316203	ชีวเคมีทางการแพทย์พื้นฐาน Basic Medical Biochemistry	4(3-3-6)
584301	พยาธิวิทยาคลินิก Clinical Pathology	4(3-3-6)
584302	พยาธิวิทยาระบบ Systematic Pathology	4(3-3-6)
680201	มหากายวิภาคศาสตร์ของมนุษย์เชิงระบบ 1 Systemic Human Gross Anatomy I	4(3-3-6)

680202	มหากายวิภาคศาสตร์ของมนุษย์เชิงระบบ 2 Systemic Human Gross Anatomy II	4(3-3-6)
680203	พัฒนาการกายวิภาคศาสตร์ Developmental Anatomy	3(3-0-6)
680204	ประสาทชีววิทยา Neurobiology	4(3-3-6)
680205	จุลกายวิภาคศาสตร์ของมนุษย์ Human Microanatomy	4(3-3-6)
680215	สรีรวิทยาทางการแพทย์ 1 Medical Physiology I	4(3-3-6)
680216	สรีรวิทยาทางการแพทย์ 2 Medical Physiology II	4(3-3-6)
680295	เซลล์และชีววิทยาเชิงโมเลกุลของเซลล์ Cell and Molecular Biology	3(3-0-6)
680321	พันธุศาสตร์มนุษย์และพันธุวิศวกรรม Human Genetics and Genetic Engineering	2(2-0-4)
680323	วิทยาภูมิคุ้มกันทางการแพทย์ Medical Immunology	3(2-3-4)
680326	จุลชีววิทยาทางคลินิก Clinical Microbiology	3(2-3-4)
680331	ปรสิตวิทยา Parasitology	3(2-3-4)
680341	พยาธิวิทยาทั่วไป General Pathology	4(3-3-6)
792334	เภสัชวิทยาทางการแพทย์ 1 Medical Pharmacology I	3(2-3-4)
792335	เภสัชวิทยาทางการแพทย์ 2 Medical Pharmacology II	2(1-3-2)

2.2 กลุ่มวิชาชีพ กำหนดให้เรียน 136 หน่วยกิต จากรายวิชาดังต่อไปนี้

สาขาวิชาเวชศาสตร์ครอบครัวและชุมชน 20 หน่วยกิต

560101	เวชศาสตร์ครอบครัวและชุมชน 1 Community and Family Medicine I	2(1-3-2)
560202	เวชศาสตร์ครอบครัวและชุมชน 2 Community and Family Medicine II	1(0-3-1)
560203	เวชศาสตร์ครอบครัวและชุมชน 3 Community and Family Medicine III	2(1-3-2)
560404	เวชศาสตร์ครอบครัวและชุมชน 4 Community and Family Medicine IV	2(1-3-2)
560505	เวชศาสตร์ครอบครัวและชุมชน 5 Community and Family Medicine V	3(1-6-2)
560506	เวชศาสตร์ป้องกันและการสร้างเสริมสุขภาพ Preventive Medicine and Health Promotion	2(1-3-2)
560507	เวชศาสตร์ผู้ป่วยนอกและ การดูแลแบบประคับประคอง Ambulatory Medicine and Palliative Care	2(1-3-2)
560608	เวชปฏิบัติผู้ป่วยนอกและเวชศาสตร์ผู้สูงอายุ Clerkship in Ambulatory Medicine and Geriatric Medicine	2(1-3-2)
560609	การบริหารงานสาธารณสุขและงานบริการสุขภาพ Management in Public Health and Health Services	2(1-3-2)
560610	เวชปฏิบัติเวชศาสตร์ครอบครัวและชุมชน Clerkship in Family and Community Medicine	2(0-6-2)

สาขาวิชาจิตเวชศาสตร์ 4 หน่วยกิต

562501	จิตเวชศาสตร์ Psychiatry	4(2-6-4)
--------	----------------------------	----------

สาขาวิชาอาชีพเวชศาสตร์ 2 หน่วยกิต

564501	อาชีพเวชศาสตร์ Occupational Medicine	2(1-3-2)
--------	---	----------

สาขาวิชาพื้นฐานทางคลินิกและเวชจริยศาสตร์ 5 หน่วยกิต

570301	พื้นฐานทางคลินิกและเวชจริยศาสตร์ Foundations of Clinical Practice and Medical Ethics	2(1-3-2)
570305	พฤติกรรมศาสตร์เบื้องต้น Introduction to Behavioral Science	1(1-0-2)
570602	เวชจริยศาสตร์และทักษะการสื่อสารในเวชปฏิบัติ Medical Ethics and Communication Skills in Clinical Practice	2(1-3-2)

สาขาวิชาสหสาขาทางคลินิก 25 หน่วยกิต

566501	เวชศาสตร์ฟื้นฟู Rehabilitation Medicine	2(1-3-2)
568501	นิติเวชศาสตร์ Forensic Medicine	3(2-3-4)
570403	บทนำทางคลินิก Introduction to Clinic	4(2-6-4)
572301	เวชศาสตร์เชิงประจักษ์ 1 Evidence-based Medicine I	2(1-3-2)
572302	เวชศาสตร์เชิงประจักษ์ 2 Evidence-based Medicine II	1(0-3-1)
572503	เวชศาสตร์เชิงประจักษ์ 3 Evidence-based Medicine III	1(0-3-1)
572504	วิทยาการระบาดและการวิจัยทางคลินิก Clinical Epidemiology and Research	2(1-3-2)
574501	เวชศาสตร์ฉุกเฉิน Emergency Medicine	2(1-3-2)
574602	เวชปฏิบัติเวชศาสตร์ฉุกเฉิน Clerkship Emergency Medicine	2(0-6-2)

576501	วิสัญญีวิทยาพื้นฐาน Basic Anesthesiology	2(1-3-2)
578401	รังสีวิทยาวินิจฉัย Diagnostic Radiology	2(1-3-2)
588601	เวชศาสตร์ทางทะเลและการเดินทางท่องเที่ยว Marine and Travel Medicine	2(1-3-2)

สาขาวิชาที่ไม่มีผลการผ่าตัด 37 หน่วยกิต

580401	อายุรศาสตร์ 1 Medicine I	4(3-3-6)
580402	อายุรศาสตร์ 2 Medicine II	3(1-6-2)
580403	อายุรศาสตร์ 3 Medicine III	3(1-6-2)
580504	อายุรศาสตร์ 4 Medicine IV	3(2-3-4)
580505	อายุรศาสตร์ 5 Medicine V	3(2-3-4)
580606	เวชปฏิบัติอายุรศาสตร์ 1 Clerkship in Medicine I	3(0-9-3)
580607	เวชปฏิบัติอายุรศาสตร์ 2 Clerkship in Medicine II	3(0-9-3)
582401	กุมารเวชศาสตร์ 1 Pediatrics I	3(2-3-4)
582402	กุมารเวชศาสตร์ 2 Pediatrics II	3(2-3-4)
582403	กุมารเวชศาสตร์ 3 Pediatrics III	3(1-6-2)
582604	เวชปฏิบัติกุมารเวชศาสตร์ 1	3(0-9-3)

	Clerkship in Pediatrics I	
582605	เวชปฏิบัติกุมารเวชศาสตร์ 2	3(0-9-3)
	Clerkship in Pediatrics II	
สาขาวิชาที่มีการผ่าตัด 43 หน่วยกิต		
590400	ศัลยศาสตร์ 1	4(3-3-6)
	Surgery I	
590401	ศัลยศาสตร์ 2	3(1-6-2)
	Surgery II	
590410	ศัลยศาสตร์หัตถการ 1	3(0-9-3)
	Procedures in Surgery I	
590502	ศัลยศาสตร์ 3	2(1-3-2)
	Surgery III	
590511	ศัลยศาสตร์หัตถการ 2	2(0-6-2)
	Procedures in Surgery II	
590603	เวชปฏิบัติศัลยศาสตร์ 1	3(0-9-3)
	Clerkship in Surgery I	
590604	เวชปฏิบัติศัลยศาสตร์ 2	3(0-9-3)
	Clerkship in Surgery II	
592501	จักษุวิทยา	2(1-3-2)
	Ophthalmology	
592502	โสต ศอ นาสิกวิทยา	2(1-3-2)
	Otolaryngology	
594501	ออร์โธปิดิกส์	2(1-3-2)
	Orthopedics	
594602	เวชปฏิบัติออร์โธปิดิกส์	2(0-6-2)
	Clerkship in Orthopedics	
596400	สูติศาสตร์ – นรีเวชวิทยา 1	4(3-3-6)
	Obstetrics and Gynecology I	

596401	สูติศาสตร์ – นรีเวชวิทยา 2 Obstetrics and Gynecology II	3(1-6-2)
596410	สูติศาสตร์ – นรีเวชวิทยาหัตถการ Skills in Obstetrics and Gynecology	2(0-6-2)
596602	เวชปฏิบัติสูติศาสตร์ – นรีเวชวิทยา 1 Clerkship in Obstetrics and Gynecology I	3(0-9-3)
596611	เวชปฏิบัติสูติศาสตร์ – นรีเวชวิทยา 2 Clerkship in Obstetrics and Gynecology II	3(0-9-3)

2.3 กลุ่มวิชาเลือก 4 หน่วยกิต

ระดับปรีคลินิก	2 หน่วยกิต
ระดับคลินิก	2 หน่วยกิต

3. หมวดวิชาเลือกเสรี 6 หน่วยกิต

ระดับปรีคลินิก	4 หน่วยกิต
ระดับคลินิก	2 หน่วยกิต

1.4 แสดงแผนการศึกษา

แผนการศึกษาของนิสิตหลักสูตรแพทยศาสตรบัณฑิตในแต่ละภาคการศึกษาของปีการศึกษา เป็นดังนี้

ปี 1 ภาคการศึกษาต้น

รายวิชา	หน่วยกิต
107101 การสร้างเสริมสุขภาพแบบองค์รวม	2(2-0-4)
99904x ภาษาอังกฤษ 1 หรือ 2	3(3-0-6)
265109 มนุษยศาสตร์เชิงบูรณาการ	3(3-0-6)
302114 แคลคูลัสสำหรับวิทยาศาสตร์สุขภาพ	3(3-0-6)
303105 เคมีทั่วไป	3(3-0-6)
303106 ปฏิบัติการเคมีทั่วไป	1(0-3-1)
306103 ชีววิทยาสำหรับแพทยศาสตร์	3(3-0-6)
306104 ปฏิบัติการชีววิทยาสำหรับแพทยศาสตร์	1(0-3-1)
850120 ลีลาศเพื่อสุขภาพ	1(0-2-1)
รวมจำนวนหน่วยกิต	20 หน่วยกิต

ปี 1 ภาคการศึกษาปลาย

รายวิชา	หน่วยกิต
671101 สังคมศาสตร์เชิงบูรณาการ	3(3-0-6)
99904x ภาษาอังกฤษ 2 หรือ 3	3(3-0-6)
303227 เคมีอินทรีย์	3(3-0-6)
303228 ปฏิบัติการเคมีอินทรีย์	1(0-3-1)
308108 ฟิสิกส์ทางการแพทย์	3(3-0-6)
308109 ปฏิบัติการฟิสิกส์ทางการแพทย์	1(0-3-1)
107104 การพัฒนาจิตให้เกิดปัญญา	2(1-3-2)
306106 ความหลากหลายทางชีวภาพและการอนุรักษ์	2(2-0-4)
xxxxxx วิชาเลือกเสรี	2 หน่วยกิต
รวมจำนวนหน่วยกิต	20 หน่วยกิต

ปี 2 ภาคการศึกษาฤดูร้อน

รายวิชา	หน่วยกิต
680295 เซลล์และชีววิทยาเชิงโมเลกุลของเซลล์	3(3-0-6)
560101 เวชศาสตร์ครอบครัวและชุมชน 1	2(1-3-2)
xxxxxx วิชาเลือก	2 หน่วยกิต
รวมจำนวนหน่วยกิต	7 หน่วยกิต

ปี 2 ภาคการศึกษาต้น

รายวิชา	หน่วยกิต
598201 ภาษาอังกฤษทางการแพทย์	3(3-0-6)
316203 ชีวเคมีทางการแพทย์พื้นฐาน	4(3-3-6)
680205 จุลกายวิภาคศาสตร์ของมนุษย์	4(3-3-6)
680201 มหกายวิภาคศาสตร์ของมนุษย์เชิงระบบ 1	4(3-3-6)
680215 สรีรวิทยาทางการแพทย์ 1	4(3-3-6)
560202 เวชศาสตร์ครอบครัวและชุมชน 2	1(0-3-1)
รวมจำนวนหน่วยกิต	20 หน่วยกิต

ปี 2 ภาคการศึกษาปลาย

รายวิชา	หน่วยกิต
228101 ทักษะการใช้ภาษาไทยเพื่อการสื่อสาร	3(3-0-6)
680203 พัฒนาการกายวิภาคศาสตร์	3(3-0-6)
680202 มหกายวิภาคศาสตร์ของมนุษย์เชิงระบบ 2	4(3-3-6)
680216 สรีรวิทยาทางการแพทย์ 2	4(3-3-6)
680204 ประสาทชีววิทยา	4(3-3-6)
xxxxxx วิชาเลือกเสรี	2 หน่วยกิต
รวมจำนวนหน่วยกิต	20 หน่วยกิต

ปี 3 ภาคการศึกษาฤดูร้อน

รายวิชา	หน่วยกิต
560203 เวชศาสตร์ครอบครัวและชุมชน 3	2(1-3-2)
572301 เวชศาสตร์เชิงประจักษ์ 1	2(1-3-2)
รวมจำนวนหน่วยกิต	4 หน่วยกิต

ปี 3 ภาคการศึกษาต้น

รายวิชา	หน่วยกิต
792334 เภสัชวิทยาทางการแพทย์ 1	3(2-3-4)
680341 พยาธิวิทยาทั่วไป	4(3-3-6)
680331 ประสาทวิทยา	3(2-3-4)
680326 จุลชีววิทยาทางคลินิก	3(2-3-4)
309103 วิทยาศาสตร์ทางทะเล	2(2-0-4)
885101 เทคโนโลยีสารสนเทศในชีวิตประจำวัน	3(2-2-5)
570301 พื้นฐานทางคลินิกและเวชจริยศาสตร์	2(1-3-2)
รวมจำนวนหน่วยกิต	20 หน่วยกิต

ปี 3 ภาคการศึกษาปลาย

รายวิชา	หน่วยกิต
680321 พันธุศาสตร์มนุษย์และพันธุวิศวกรรม	2(2-0-4)
584302 พยาธิวิทยาระบบ	4(3-3-6)
680323 วิทยาภูมิคุ้มกันทางการแพทย์	3(2-3-4)
572302 เวชศาสตร์เชิงประจักษ์ 2	1(0-3-1)
584301 พยาธิวิทยาคลินิก	4(3-3-6)
570305 พฤติกรรมศาสตร์เบื้องต้น	1(1-0-2)
792335 เภสัชวิทยาทางการแพทย์ 2	2(1-3-2)
รวมจำนวนหน่วยกิต	17 หน่วยกิต

ปี 4

รายวิชา	หน่วยกิต
570403 บทนำทางคลินิก	4(2-6-4)
578401 รังสีวิทยาวินิจฉัย	2(1-3-2)
580401 อายุรศาสตร์ 1	4(3-3-6)
580402 อายุรศาสตร์ 2	3(1-6-2)
580403 อายุรศาสตร์ 3	3(1-6-2)
590400 ศัลยศาสตร์ 1	4(3-3-6)
590401 ศัลยศาสตร์ 2	3(1-6-2)
590410 ศัลยศาสตร์หัตถการ 1	3(0-9-3)
596400 สูติศาสตร์-นรีเวชวิทยา 1	4(3-3-6)
596401 สูติศาสตร์-นรีเวชวิทยา 2	3(1-6-2)
596410 สูติศาสตร์-นรีเวชวิทยาหัตถการ	2(0-6-2)
582401 กุมารเวชศาสตร์ 1	3(2-3-4)
582402 กุมารเวชศาสตร์ 2	3(2-3-4)
582403 กุมารเวชศาสตร์ 3	3(1-6-2)
560404 เวชศาสตร์ครอบครัวและชุมชน 4	2(1-3-2)
รวมจำนวนหน่วยกิต	46 หน่วยกิต

ปี 5

รายวิชา	หน่วยกิต
592501 จักรวิทยา	2(1-3-2)
592502 โสต ศอ นาสิกวิทยา	2(1-3-2)
594501 ออร์โธปิดิกส์	2(1-3-2)
566501 เวชศาสตร์ฟื้นฟู	2(1-3-2)
560505 เวชศาสตร์ครอบครัวและชุมชน 5	3(1-6-2)
560506 เวชศาสตร์ป้องกันและการสร้างเสริมสุขภาพ	2(1-3-2)
560507 เวชศาสตร์ผู้ป่วยนอกและการดูแลแบบประคับประคอง	2(1-3-2)
574501 เวชศาสตร์ฉุกเฉิน	2(1-3-2)
568501 นิติเวชศาสตร์	3(2-3-4)
564501 อาชีวเวชศาสตร์	2(1-3-2)
562501 จิตเวชศาสตร์	4(2-6-4)
580504 อายุรศาสตร์ 4	3(2-3-4)
580505 อายุรศาสตร์ 5	3(2-3-4)
590502 ศัลยศาสตร์ 3	2(1-3-2)
590511 ศัลยศาสตร์หัตถการ 2	2(0-6-2)
576501 วิทยาลัยพยาบาลพื้นฐาน	2(1-3-2)
572503 เวชศาสตร์เชิงประจักษ์ 3	1(0-3-1)
572504 วิทยาการระบาดและการวิจัยทางคลินิก	2(1-3-2)
รวมจำนวนหน่วยกิต	41 หน่วยกิต

ปี 6

รายวิชา	หน่วยกิต
560609 การบริหารงานสาธารณสุขและงานบริการสุขภาพ	2(1-3-2)
588601 เวชศาสตร์ทางทะเลและการเดินทางท่องเที่ยว	2(1-3-2)
570602 เวชจริยศาสตร์และทักษะการสื่อสารในเวชปฏิบัติ	2(1-3-2)
580606 เวชปฏิบัติอายุรศาสตร์ 1	3(0-9-3)
580607 เวชปฏิบัติอายุรศาสตร์ 2	3(0-9-3)
590603 เวชปฏิบัติศัลยศาสตร์ 1	3(0-9-3)
590604 เวชปฏิบัติศัลยศาสตร์ 2	3(0-9-3)
594602 เวชปฏิบัติออร์โธปิดิกส์	2(0-6-2)
574602 เวชปฏิบัติเวชศาสตร์ฉุกเฉิน	2(0-6-2)
560608 เวชปฏิบัติผู้ป่วยนอกและเวชศาสตร์ผู้สูงอายุ	2(1-3-2)
596602 เวชปฏิบัติสูติศาสตร์-นรีเวชวิทยา 1	3(0-9-3)
596611 เวชปฏิบัติสูติศาสตร์-นรีเวชวิทยา 2	3(0-9-3)
582604 เวชปฏิบัติกุมารเวชศาสตร์ 1	3(0-9-3)
582605 เวชปฏิบัติกุมารเวชศาสตร์ 2	3(0-9-3)
560610 เวชปฏิบัติเวชศาสตร์ครอบครัวและชุมชน	2(0-6-2)
xxxxxx วิชาเลือก	2(x-x-x)
xxxxxx วิชาเลือกเสรี	2(x-x-x)
รวมจำนวนหน่วยกิต	42 หน่วยกิต

การลงทะเบียนเรียน

ในแต่ละภาคเรียน นิสิตจะต้องลงทะเบียนเรียนตามวันและเวลาที่กำหนดตามประกาศของมหาวิทยาลัย โดยจะต้องปฏิบัติตามขั้นตอนดังต่อไปนี้

1. นิสิตจะต้องพบอาจารย์ที่ปรึกษาตามสถานที่ ที่หน่วยงานกำหนด เพื่อขอความเห็นชอบการลงทะเบียน และร่วมกับอาจารย์ที่ปรึกษากำหนดแผนการเรียน
2. ลงทะเบียนเรียนทางอินเทอร์เน็ต ตามวัน เวลา ที่กำหนด
3. พิมพ์ใบแจ้งค่าธรรมเนียมการศึกษา ทางอินเทอร์เน็ต และชำระเงิน ตามวันและเวลาที่กำหนด

แนะนำขั้นตอนการลงทะเบียน

1. เข้าสู่ระบบ

ก่อนที่นิสิตจะเข้าไปลงทะเบียนได้ นิสิตต้องทำการ login เข้าสู่ระบบก่อน โดยคลิกที่เมนู

เข้าสู่ระบบ

จากนั้นให้นิสิตใส่รหัสประจำตัวและรหัสผ่าน ซึ่งรหัสผ่านเริ่มต้นของนิสิตคือรหัสเดียวกับรหัสของนิสิตเอง เมท่อนิสิตใส่รหัสประจำตัวและรหัสผ่านแล้วคลิกที่ปุ่ม “ตรวจสอบ” ในหน้าจอ

“หากนิสิตยังไม่ได้กรอกประวัติตนเองระบบจะให้กรอกข้อมูลส่วนตัวเมื่อกรอกครบแล้ว คลิกปุ่มบันทึก จึงจะมีเมนูให้ใช้งานได้

2. ลงทะเบียน

เมื่อนิสิตทำการ login และกรอกประวัติเรียบร้อยแล้ว คลิกที่เมนูลงทะเบียน

ลงทะเบียน

ด้านซ้ายมือเพื่อเข้าสู่หน้าจอลงทะเบียน ซึ่งเมนูนี้จะปรากฏในช่วงเวลาของการลงทะเบียนเท่านั้น จากนั้นเลือกรูปแบบ การลงทะเบียนซึ่งมี 2 แบบ คือ

- 2.1 ลงทะเบียนแบบปกติ ใช้ในการลงทะเบียนทั่วไป ให้ป้อนรหัสวิชา และกลุ่มเรียนที่ต้องการลงทะเบียน แล้วกดค้นหา

รายวิชาที่ต้องการลงทะเบียน

ภาคการศึกษาที่ 0/2554

เลือกหน้าจอบันทึกแบบ

ปกติ

[Audit/Thesis](#)

รหัสวิชา	ชื่อรายวิชา	หน่วย กิต	กลุ่ม
----------	-------------	--------------	-------



ระบุรหัสวิชา กลุ่ม

202361|

จากนั้นจะพบตะกร้าให้คลิกตามกลุ่มที่ต้องการหากกลุ่มที่ต้องการไม่มีตะกร้าให้ติดต่อสำรองที่นั่งกับนักวิชาการ
คณะที่สังกัดแต่ละวิชา

รหัสวิชา	ชื่อรายวิชา	หน่วย กิต	กลุ่ม	ลง	รับ/ เหลือ	ในหลักสูตร
202361	<input type="text"/>	<input type="text"/>	<input type="text"/>	<input type="text"/>	<input type="text"/>	<input type="text"/>
รายวิชา - กลุ่มเรียน ที่สามารถลงได้						
ระดับปริญญาตรี ปกติ						
บางแสน						
202361	Media and Activities for Public Relations (test ลงทะเบียน)	3 (3-0-6)	1		1/1 สำรอง ให้	<input type="checkbox"/>

จะได้รายการดังรูป ทำจนครบตามจำนวนรายวิชาที่ต้องการจะลงทะเบียน หากมีรายการใดๆ ที่เกินมาที่ไม่
ต้องการลงให้คลิกคำว่า “ลบ”

รายวิชาที่ต้องการลงทะเบียน

ภาคการศึกษาที่ 0/2554

เลือกหน้าจอบันทึกแบบ

ปกติ

[Audit/Thesis](#)

รหัสวิชา	ชื่อรายวิชา	หน่วย กิต	กลุ่ม	แบบ	เวลา
202361	Media and Activities for Public Relations	3	1 [ลบ]	เกรด A-F	
จำนวนหน่วยกิตรวม		3			ค่าใช้จ่าย 2,950.00

ระบุรหัสวิชา กลุ่ม

2.2 การลงทะเบียนแบบ audit

ศิษย์รายวิชาแล้วกดค้นหาปกติ คลิกที่ตะกร้า มาเลือก audit/thesis จากนั้นดำเนินการตามรูป

รายวิชาที่ต้องการลงทะเบียน

ภาคการศึกษาที่ 0/2554 เลือกหน้าจอบันทึกแบบ ปกติ **Audit/Thesis** **คลิกที่ Audit/Thesis**

รหัสวิชา	ชื่อรายวิชา	หน่วยกิต	กลุ่ม	แบบ	เวลา
917313 เพิ่มวิชา	Strategic Location Decisions	3	901 [ลบ]	เกรด A-F	TU09:00-11:50 LOG-106 WE09:00-11:50 LOG-106
จำนวนหน่วยกิตรวม		3			ไม่พบค่าใช้จ่าย

ภาคการศึกษาที่ 0/2554 เลือกหน้าจอบันทึกแบบ **ปกติ Audit/Thesis** **เลือกแบบเป็น Audit**

รหัสวิชา	ชื่อรายวิชา	หน่วยกิต	กลุ่ม	แบบ	เวลา
917313 เพิ่มวิชา	Strategic Location Decisions	3	901 [ลบ]	ตามรายวิชา ตามรายวิชา Audit	TU09:00-11:50 LOG-106 WE09:00-11:50 LOG-106
จำนวนหน่วยกิตรวม		3			ไม่พบค่าใช้จ่าย

ภาคการศึกษาที่ 0/2554 เลือกหน้าจอบันทึกแบบ **ปกติ Audit/Thesis**

รหัสวิชา	ชื่อรายวิชา	หน่วยกิต	กลุ่ม	แบบ	เวลา
903314 เพิ่มวิชา	History of Thai Maritime Business	2	901 [ลบ]	Audit	WE08:00-11:50 LOG-102

2.3 การลงทะเบียนแบบ thesis แบบแบ่งหน่วยกิต

ศิษย์รายวิชาแล้วกดค้นหาปกติ คลิกที่ตะกร้า มาคลิก audit/thesis จากนั้นดำเนินการตามรูป

รายวิชาที่ต้องการลงทะเบียน

ภาคการศึกษาที่ 0/2554 เลือกหน้าจอบันทึกแบบ **ปกติ Audit/Thesis**

รหัสวิชา	ชื่อรายวิชา	หน่วยกิต	กลุ่ม	แบบ	เวลา
103699	Thesis	<input type="text" value="12"/>	1 [ลบ]	ตามรายวิชา	

เราสามารถตรวจสอบกรอกจำนวนหน่วยกิตที่ต้องการลงทะเบียน โดยแก้ตัวเลขจำนวนหน่วยกิต ดังรูป

รายวิชาที่ต้องการลงทะเบียน

ภาคการศึกษาที่ 0/2554 เลือกหน้าจอบันทึกแบบ **ปกติ Audit/Thesis**

รหัสวิชา	ชื่อรายวิชา	หน่วยกิต	กลุ่ม	แบบ	เวลา
103699	Thesis	<input type="text" value="6"/>	1 [ลบ]	ตามรายวิชา	

3. ขั้นตอนการยืนยันการลงทะเบียน

กดปุ่มตรวจสอบ จนไม่มีข้อความแสดงข้อผิดพลาดอยู่ด้านล่างของรายวิชาแล้วจึงคลิกที่ปุ่มยืนยันการลงทะเบียน

ยืนยันการลงทะเบียน

ตรวจสอบเพื่อความมั่นใจอีก 1 ครั้ง แล้วคลิกปุ่มยืนยันการลงทะเบียน

(เนื่องจากการลงทะเบียนสามารถยืนยันได้เพียงครั้งเดียว ถ้ายืนยันไปแล้วต้องการเพิ่ม หรือลดรายวิชาต้องรอช่วงเพิ่มถอนรายวิชา)

ยืนยันการลงทะเบียน

นิสิตโปรดตรวจสอบรายการลงทะเบียน
เมื่อนิสิตมั่นใจแล้วให้กดปุ่ม กรณากดปุ่ม

ยืนยันการลงทะเบียน

รายวิชาที่ต้องการลงทะเบียน				
รหัสวิชา	ชื่อรายวิชา	แบบการศึกษา	หน่วยกิต	กลุ่ม
202361	Media and Activities for Public Relations สื่อและกิจกรรมเพื่อการประชาสัมพันธ์	GD	3	1
จำนวนหน่วยกิตรวม			3	

จะพบกับรายวิชาที่เราลงทะเบียนไว้ทั้งหมด

ยืนยันการลงทะเบียน

นิสิตโปรดตรวจสอบรายการลงทะเบียน
เมื่อนิสิตมั่นใจแล้วให้กดปุ่ม กรณากดปุ่ม

ยืนยันการลงทะเบียน

รายวิชาที่ต้องการลงทะเบียน				
รหัสวิชา	ชื่อรายวิชา	แบบการศึกษา	หน่วยกิต	กลุ่ม
202361	Media and Activities for Public Relations สื่อและกิจกรรมเพื่อการประชาสัมพันธ์	GD	3	1
จำนวนหน่วยกิตรวม			3	

** นิสิตสามารถสอบทานผลการลงทะเบียนและสามารถพิมพ์ใบแจ้งยอดค่าลงทะเบียนที่เมนูผลการลงทะเบียน แล้วคลิกเมนูพิมพ์ใบแจ้งชำระเงินเพื่อนำไปชำระเงินที่ธนาคาร

หมายเหตุ : ข้อมูล จากคู่มือการศึกษานิสิตปริญญาตรี ปีการศึกษา 2556 มหาวิทยาลัยบูรพาและเว็บไซต์กองทะเบียนและสถิตินิสิต

การขอเพิ่มหรือลดรายวิชา

หลังจากที่นิสิตได้ลงทะเบียนเรียนไว้แล้ว นิสิตอาจขอเพิ่มหรือลดรายวิชาได้โดยปฏิบัติตามดังนี้

1. เพิ่ม-ลดรายวิชาออนไลน์ตามวันเวลาที่มหาวิทยาลัยกำหนด
2. หลังการเพิ่ม-ลดรายวิชาแล้ว จำนวนหน่วยกิตจะต้องไม่เกินหรือต่ำกว่าที่กำหนดและค่าธรรมเนียมการศึกษาจะเพิ่มหรือลดลงตามจำนวนหน่วยกิต

ระบบลงทะเบียนเพิ่มหรือถอนรายวิชา

ระบบลงทะเบียนเพิ่มหรือถอนรายวิชา เป็นระบบงานที่พัฒนาเพิ่มเติมจากระบบบริการการศึกษา เพื่อให้บริการแก่นิสิต ในกระบวนการลงทะเบียนเพิ่มหรือถอนรายวิชา รวมไปถึงการให้บริการแก่อาจารย์ ในการอนุมัติการลงทะเบียนเพิ่มหรือถอนรายวิชาให้สมบูรณ์ โดยมีกระบวนการลงทะเบียนเพิ่ม หรือถอนรายวิชา มีดังนี้

1. ขั้นตอนการลงทะเบียนเพิ่มหรือถอนรายวิชา สำหรับนิสิต

หลังจากนิสิตทำการลงทะเบียนเสร็จสิ้น เมื่อถึงช่วงเวลาที่มหาวิทยาลัยกำหนดให้มีกิจกรรมการลงทะเบียนเพิ่ม-ถอน นิสิตสามารถทำการเพิ่ม-ถอน รายวิชาที่ลงทะเบียนไปแล้วผ่านอินเทอร์เน็ตได้ โดยมีขั้นตอนหลักๆ ดังนี้

รายละเอียดการเพิ่ม - ถอนวิชาลงทะเบียน

- 1.) เข้าสู่ระบบโดยใช้รหัสประจำตัว และรหัสผ่านของนิสิตเอง
- 2.) เมื่อทำการเข้าสู่ระบบหากถึงช่วงวันที่เปิดให้ทำการเพิ่ม-ถอน จะมีเมนูให้ทำการเลือกที่เมนูนี้เพื่อทำการเพิ่ม-ถอนวิชาลงทะเบียน ดังรูปที่ 1

ลงทะเบียนเพิ่มลด(สำรอง)

มหาวิทยาลัยบูรพา
BURAPHA UNIVERSITY

เมนูหลัก

- Print Friendly
- ออกจากระบบ
- เปลี่ยนรหัสผ่าน
- ลงทะเบียนเพิ่มลด(สำรอง)
- ผลการลงทะเบียน
- ตารางเรียน/สอบ
- ประวัตินิสิต
- การค่าใช้จ่ายทุน
- ผลการศึกษา
- ตรวจสอบจบ
- ยื่นสำเนา
- เสนอความคิดเห็น
- รายชื่อนิสิต
- ประวัติการเข้าใช้ระบบ

สมัครรับข่าว SMS ฟรี

เวลา 20:52:29

to top of page

สกอ. | กยศ. | สมศ. | Runahead | Vision Net Co.,Ltd. |

55000001 : นานetest1 t1 : คณะมนุษยศาสตร์และสังคมศาสตร์
หลักสูตร: 2102050: เอกสารสนเทศศึกษา - ป.ตรี 4 ปี (53) : วิชาโท: 0: -

มียอดเงินค้างชำระ
สามารถตรวจสอบได้จาก การค่าใช้จ่าย/ทุน

ประกาศเรื่อง

1. ประกาศการพิมพ์ใบชำระเงินค่าเทอมของนิสิต(จำนวนมาก)
**สำหรับนิสิตคนใดที่พิมพ์ใบชำระเงินค่าเทอมแล้วไม่สามารถชำระเงินที่ธนาคารได้ ให้ทำการพิมพ์ใบชำระเงินใหม่ ตั้งแต่เวลา 11.00 น. วันที่ 28 ธ.ย. 2554 เป็นต้นไป ขอภัยในความไม่สะดวก

ประกาศโดย งานทะเบียนและสถิติฯ วันที่ประกาศ 22 สิงหาคม 2554

รูปที่ 1 การเลือกเมนู “ลงทะเบียนเพิ่มลด” เพื่อ การเพิ่ม-ถอนรายวิชาลงทะเบียน

- 1.) เมื่อนิสิตเลือกที่เมนู “ลงทะเบียนเพิ่มลด” จะปรากฏหน้าจอซึ่งแสดงรายวิชาที่ได้ลงทะเบียนไว้แล้ว ในพื้นที่ “รายวิชาที่ลงทะเบียนทั้งหมด” ดังรูปที่ 2
- 2.) แล้ว ในพื้นที่ “รายวิชาที่ลงทะเบียนทั้งหมด” ดังรูปที่ 2
- 3.) เมื่อนิสิตเลือกที่เมนู “ลงทะเบียนเพิ่มลด” จะปรากฏหน้าจอซึ่งแสดงรายวิชาที่ได้ลงทะเบียนไว้แล้ว ในพื้นที่ “รายวิชาที่ลงทะเบียนทั้งหมด” ดังรูปที่ 2
- 4.) แล้ว ในพื้นที่ “รายวิชาที่ลงทะเบียนทั้งหมด” ดังรูปที่ 2

รายวิชาที่ต้องการลงทะเบียน

ภาคการศึกษาที่ 1/2554 เลือกหน้าจอบันทึกแบบ ปกติ Thesis

รหัสวิชา	ชื่อรายวิชา	หน่วยกิต	กลุ่ม	แบบ	เวลา	
รายวิชาที่ลงทะเบียนทั้งหมด						
รหัสวิชา	ชื่อรายวิชา	หน่วยกิต	เลือกฟารายการ		แบบ	เวลา
			ถอน	เปลี่ยนกลุ่ม		
101204	Practicum of Community Nursing I	1		-	เกรด A-F	
101403	Community Nursing III	2		-	เกรด A-F	
105104	Independent Study Related to Gerontological Nursing	2		1	เกรด A-F	
106201	Mental Health and Psychiatric Nursing I	2		-	เกรด A-F	
107101	Holistic Health Promotion	2		3	เกรด A-F	MO08:00-09:50 KB-408
ระบุรหัสวิชา		จำนวนหน่วยกิตรวม	9			

รูปที่ 2 หน้าจอการลงทะเบียนเพิ่มถอนรายวิชา

- 5) หากต้องการลดรายวิชา ให้คลิกที่สัญลักษณ์ ในคอลัมน์ “ถอน” ที่ตรงกับรายวิชาที่ต้องการถอน ระบบจะนำรายวิชาดังกล่าวไปรอไว้ที่พื้นที่ “รายวิชาที่อยู่ระหว่างการดำเนินการ” ดังรูปที่ 3

รายวิชาที่ต้องการลงทะเบียน

ภาคการศึกษาที่ 1/2554 เลือกหน้าจอบันทึกแบบ ปกติ Thesis

รหัสวิชา	ชื่อรายวิชา	หน่วยกิต	กลุ่ม	แบบ	เวลา	
101204	Practicum of Community Nursing I	1	23	เกรด A-F		
		จำนวนหน่วยกิตรวม	-1			
⚠️ ไม่สามารถลงทะเบียนได้ ลงทะเบียนน้อยกว่าเกณฑ์ MIN = 9, CURRENT = 8 ⚠️						
รายวิชาที่ลงทะเบียนทั้งหมด						
รหัสวิชา	ชื่อรายวิชา	หน่วยกิต	เลือกฟารายการ		แบบ	เวลา
			ถอน	เปลี่ยนกลุ่ม		
101403	Community Nursing III	2		-	เกรด A-F	
105104	Independent Study Related to Gerontological Nursing	2		1	เกรด A-F	
106201	Mental Health and Psychiatric Nursing I	2		-	เกรด A-F	
107101	Holistic Health Promotion	2		3	เกรด A-F	MO08:00-09:50 KB-408
ระบุรหัสวิชา		จำนวนหน่วยกิตรวม	8			

2. ระบบจะนำรายวิชาที่เลือกไปรอไว้ที่พื้นที่ “รายวิชาที่อยู่ระหว่างการดำเนินการ”

1. คลิกที่นี่ เพื่อถอน หรือลดรายวิชา

รูปที่ 3 การถอน หรือลดรายวิชา

6) หากต้องการเพิ่มรายวิชา ให้ค้นหารายวิชาที่ต้องการเพิ่ม โดยระบุรหัสรายวิชาบางส่วนหรือทั้งหมดลงในช่อง “ระบุรายวิชา” แล้วคลิกที่ปุ่ม “ค้นหา” ระบบจะนำรายวิชาที่ตรงตามเงื่อนไขที่เลือกมาแสดงดังรูปที่ 4

7) เลือกมาแสดงดังรูปที่ 4

1. กำหนดเงื่อนไขรหัส

2. คลิกปุ่ม “ค้นหา”

3. แสดงรายวิชาที่ตรงตามเงื่อนไข

4. คลิกที่นี้เพื่อเพิ่มรายวิชา

รหัสวิชา	ชื่อรายวิชา	หน่วยกิต	กลุ่ม-เทอม	รับ/เหลือ	ใบหลักสุดร	เวลา
รายวิชา - กลุ่มเรียน ที่สามารถลงได้						
ระดับปริญญาตรี ปกติ		บางแสน				
101107-48	Independent Study Related to Community Nursing (สำหรับนิสิตคณะพยาบาลศาสตร์ รหัส 51) • อาจารย์ปąจรา โพธิ์หัง • อาจารย์พัชรินทร์ พูลหริ • อาจารย์อโนษา ทัดนาธเนชัย • อาจารย์ชรัญญากร วิริยะ • ผู้ช่วยศาสตราจารย์สมสมัย รัตนกริทากุล • ผู้ช่วยศาสตราจารย์ยุวดี ลีลิตนาวิระ	2 (0-0-6)	001	12/1	■	
101201-48	Community Nursing I • อาจารย์ปąจรา โพธิ์หัง • ผู้ช่วยศาสตราจารย์ ดร.รุ่งรัตน์ ศรีสุริยเวตน	2 (2-0-4)	001	64/เต็ม	■	
101201-48	Community Nursing I • อาจารย์ปąจรา โพธิ์หัง • ผู้ช่วยศาสตราจารย์ ดร.รุ่งรัตน์ ศรีสุริยเวตน	2 (2-0-4)	002	56/เต็ม	■	
101201-48	Community Nursing I • อาจารย์ปąจรา โพธิ์หัง • ผู้ช่วยศาสตราจารย์ ดร.รุ่งรัตน์ ศรีสุริยเวตน	2 (2-0-4)	003	58/เต็ม	■	
101204-48	Practicum of Community Nursing I • อาจารย์ตระกูลวงศ์ ฤชา	1 (0-4-0)	001	8/เต็ม	■	
101204-48	Practicum of Community Nursing I • ผู้ช่วยศาสตราจารย์ยุวดี ลีลิตนาวิระ	1 (0-4-0)	002	8/เต็ม	■	
101204-48	Practicum of Community Nursing I	1 (0-4-0)	003	8/เต็ม	■	

รูปที่ 4 การค้นหารายวิชาที่ต้องการลง

หากต้องการเพิ่มรายวิชาใด ให้คลิกที่รูปตะกร้าด้านหลังรายวิชา ระบบจ่านำรายวิชาดังกล่าวไปแสดงในพื้นที่ “รายวิชาที่อยู่ระหว่างการดำเนินการ” ให้โดยอัตโนมัติ ดังรูปที่ 5

รายวิชาที่ต้องการลงทะเบียน

ภาคการศึกษาที่ 1/2554 เลือกหน้าจอบันทึกแบบ ปกติ **Thesis**

รหัสวิชา	ชื่อรายวิชา	หน่วยกิต	กลุ่ม	แบบ	เวลา
101204 ลดวิชา	Practicum of Community Nursing I	-1	23 [ลบ]	เกรด A-F	
201111 เพิ่มวิชา	Principles of Communication Arts	2	1 [ลบ]	เกรด A-F	MO15:00-16:50 QS2-101
จำนวนหน่วยกิตรวม		1			เงินค้ำ (300)

รายวิชาที่ต้องการเพิ่ม

รูปที่ 5 การเลือกรายวิชาที่ต้องการเพิ่ม

8) ระบบจะทำการตรวจสอบวิชาที่ทำการเพิ่ม-ถอนในเบื้องต้นว่าสามารถทำการเพิ่ม-ถอนได้หรือไม่

8.1) เมื่อระบบทำการตรวจสอบในเบื้องต้นแล้วพบว่าไม่สามารถทำการเพิ่ม - ถอนได้ นิสิตจะต้องปรับแก้รายการลงทะเบียนให้ถูกต้องตามเงื่อนไขที่ระบบระบุเสียก่อน

เมื่อระบบทำการตรวจสอบในเบื้องต้นแล้วพบว่าวิชาที่เลือกเพื่อทำการเพิ่ม-ถอนนั้น สามารถทำการเพิ่ม-ถอนได้ ให้นิสิตทำการคลิกที่เมนู “ยืนยันการลงทะเบียน” ด้านซ้ายมือของหน้าจอ หลังจากนั้นให้ตรวจสอบความถูกต้องแล้ว ต้องกดปุ่ม “ยืนยันการลงทะเบียน” อีกครั้งที่บริเวณตรงกลางหน้าจอ

ยืนยันการลงทะเบียน

นิสิตโปรดตรวจสอบรายการลงทะเบียน
**นิสิตจะทำการได้อีกครั้ง เมื่อได้รับการอนุมัติ
 และอยู่ในช่วงการลงทะเบียนเพิ่ม/ลด กรุณากดปุ่ม**

ยืนยันการลงทะเบียน

รหัสวิชา	รายการ	---- คำอธิบาย ----	แบบการศึกษา	หน่วยกิต	กลุ่ม
101204	ลดวิชา	Practicum of Community Nursing I	GD	1	23
201111	เพิ่มวิชา	Principles of Communication Arts	GD	2	1

ตารางสอบ		
รหัสวิชา	---- ชื่อรายวิชา ----	กลุ่ม สอบกลางภาค สอบปลายภาค
101403	Community Nursing III การพยาบาลชุมชน 3	2 - -
105104	Independent Study Related to Gerontological Nursing การศึกษาระยะทางการพยาบาลผู้สูงอายุ	1 - -
106201	Mental Health and Psychiatric Nursing I การพยาบาลสุขภาพจิตและจิตเวช 1	1 - -
107101	Holistic Health Promotion การสร้างเสริมสุขภาพแบบองค์รวม	3 - -
201111	Principles of Communication Arts หลักนิเทศศาสตร์	1 - -

หมายเหตุ C = Lecture L = Lab R = ประชุม S = Self Study T = ดิว

รูปที่ 6 หน้าจอตรวจสอบข้อมูล และยืนยันการลงทะเบียน

หลังจากกดปุ่มยืนยันการลงทะเบียน ระบบจะแสดงหน้าจอผลการอนุมัติลงทะเบียน ซึ่งนิสิตสามารถตรวจสอบได้ว่าในรายวิชาที่นิสิตดำเนินการนั้น ต้องผ่านการอนุมัติจากใครบ้าง และแต่ละวิชามีผลการอนุมัติเป็นเช่นใด ดังรูปที่ 7 เพื่อรอการอนุมัติผลการลงทะเบียนเพิ่ม-ถอนต่อไป

ยืนยันการลงทะเบียน

ผลการ
อนุมัติลง
ทะเบียน

วันที่	รหัสวิชา	ชื่อรายวิชา	หน่วย กิต	กลุ่ม	แบบ	อาจารย์ ที่ ปรึกษา	อาจารย์/ ผู้สอน	คณบดี	เจ้าหน้าที่ ทะเบียน	ผลการ ตรวจสอบ
03/07/2011	201111 เพิ่มรายวิชา	Principles of Communication Arts	2	1	GD	รออนุมัติ	รออนุมัติ	-	-	รอ อนุมัติ
03/07/2011	101204 ถอน	Practicum of Community Nursing I	-1	23	GD	รออนุมัติ	-	-	-	รอ อนุมัติ

รูปที่ 7 หน้าจอผลการอนุมัติลงทะเบียน

**** นิสิตจะสามารถเพิ่มถอนได้อีกครั้ง เมื่อการเพิ่มถอนครั้งแรกได้รับการอนุมัติ หรือไม่อนุมัติ จนครบทุกรายวิชา เพราะฉะนั้นควรตรวจสอบให้ดีก่อนการยืนยันการลงทะเบียน ****

หมายเหตุ : ข้อมูล จากคู่มือการศึกษานิสิตปริญญาตรี ปีการศึกษา 2556 มหาวิทยาลัยบูรพาและเว็บไซต์กองทะเบียนและสถิติ นิสิต

การขอจดเรียน

เมื่อนิสิตลงทะเบียนเรียนไว้แล้วและพ้นกำหนดการขอเพิ่มหรือถอนรายวิชาแล้ว นิสิตอาจขอจดเรียนบางรายวิชาได้ โดยปฏิบัติดังนี้

1. ขอแบบคำร้องขอจดการเรียนที่ลงทะเบียนและประมวลผลการศึกษา
2. เสนอคำร้องที่กรอกแล้วผ่านอาจารย์ที่ปรึกษาเพื่อขอความเห็นชอบ
3. เสนอคำร้องต่อคณบดีคณะที่นิสิตสังกัดเพื่อพิจารณาอนุมัติ

การขอเลื่อนการสอบ

เมื่อนิสิตลงทะเบียนเรียนในภาคเรียนใดแล้ว นิสิตไม่สามารถสอบประจำภาคได้เพราะป่วยหรือมีเหตุสุดวิสัย นิสิตอาจขอเลื่อนการสอบได้โดยปฏิบัติดังนี้

1. ขอแบบคำร้องขอเลื่อนการสอบที่ลงทะเบียนและประมวลผลการศึกษา
2. เสนอคำร้องที่กรอกแล้วผ่านอาจารย์ที่ปรึกษาเพื่อขอความเห็นชอบ
3. เสนอคำร้องต่ออาจารย์ผู้สอนพิจารณาอนุญาต
4. ในกรณีที่นิสิตป่วยหรือไม่สามารถมายื่นคำร้องด้วยตนเอง อาจให้ผู้อื่นดำเนินการแทนก็ได้แต่นิสิตจะต้องเป็นผู้ลงชื่อในคำร้อง นอกจากเหตุสุดวิสัย
5. ส่งคำร้องที่อนุมัติแล้วที่ลงทะเบียนและประมวลผลการศึกษา
6. นิสิตจะได้รับเกรด I สำหรับรายวิชาที่ขอเลื่อนการสอบ เมื่อนิสิตหายป่วยหรือสิ้นสุดเหตุสุดวิสัยแล้ว นิสิตจะต้องไปติดต่ออาจารย์ผู้สอนเพื่อขอสอบ แก่เกรด I โดยเร็วที่สุด ทั้งนี้เพื่อให้อาจารย์ผู้สอนสามารถส่งเกรดภายในภาคเรียนถัดไปที่นิสิตมีสิทธิลงทะเบียนเรียน (โดยนิสิตไม่ต้องลงทะเบียนรายวิชานั้นใหม่) หากพ้นกำหนดดังกล่าว มหาวิทยาลัยจะเปลี่ยนเกรด I เป็น F โดยอัตโนมัติ
7. ในกรณีที่ครบกำหนดการแก้เกรด I แล้ว ถ้าการป่วยหรือเหตุสุดวิสัยไม่สิ้นสุดนิสิตต้องติดต่อกองทะเบียนและประมวลผลการศึกษาเพื่ออนุมัติแก้เกรด I เป็น W โดยเร็วที่สุด
8. นิสิตที่เรียนเป็นภาคเรียนสุดท้ายถ้าได้เกรด I ในภาคเรียนนั้นไม่ว่าจะด้วยกรณีใด นิสิตผู้นั้นจะเป็นผู้ที่ไม่สำเร็จการศึกษาในภาคเรียนนั้น

การขอลาพักการเรียน

ในภาคเรียนใดที่นิสิตไม่สามารถลงทะเบียนเรียน นิสิตอาจขอลาพักการเรียนได้โดยปฏิบัติ ดังนี้

1. ขอแบบคำร้องขอลาพักการเรียนที่ลงทะเบียนและประมวลผลการศึกษา
2. เสนอคำร้องที่กรอกแล้วผ่านอาจารย์ที่ปรึกษาเพื่อขอความเห็นชอบ
3. ชำระเงินค่าบำรุงมหาวิทยาลัย ค่าบำรุงคณะ และค่าประกันอุบัติเหตุ ตามระเบียบ
4. นำคำร้องพร้อมใบเสร็จรับเงินมายื่นที่ลงทะเบียนและประมวลผลการศึกษา

5. นิสิตระดับปริญญาตรีหลักสูตร 4-6 ปี จะต้องแนบหนังสือยินยอมจากผู้ปกครองมากับคำร้องด้วย
6. นิสิตต้องยื่นคำร้องขอลาพักการเรียน ภายใน 2 สัปดาห์ นับจากวันเปิดภาคเรียน และชำระเงินรักษาสุขภาพนิสิตตามปฏิทินกำหนดการชำระเงินของมหาวิทยาลัย
7. นิสิตที่ถูกคัดชื่อออกเพราะไม่ชำระเงินค่าธรรมเนียมการศึกษาอาจขอกลับเข้าศึกษาต่อได้ ให้ติดต่อเจ้าหน้าที่กองทะเบียนและประมวลผลการศึกษาเพื่อทราบแนวปฏิบัติ

การขอหนังสือรับรอง

นิสิตอาจขอให้มหาวิทยาลัยออกหนังสือรับรองประเภทต่างๆ ได้ เช่น หนังสือรับรองการเป็นนิสิต หนังสือรับรองผลการศึกษาและหนังสือรับรองอื่นๆ ในการขอหนังสือรับรองให้ปฏิบัติดังนี้

1. ขอแบบคำร้องขอหนังสือรับรองที่กองทะเบียนและประมวลผลการศึกษาโดยระบุให้ชัดเจนว่าต้องการหนังสือรับรองชนิดใด
2. นำคำร้องที่กรอกแล้วไปยื่นที่กองคลังและทรัพย์สินเพื่อชำระเงินค่าธรรมเนียม
3. ยื่นคำร้องพร้อมใบเสร็จรับเงินที่กองทะเบียนและประมวลผลการศึกษา
4. เจ้าหน้าที่กองทะเบียนและประมวลผลการศึกษาจะนัดวันมารับหนังสือรับรองภายหลัง
5. ถ้านิสิตต้องการให้ประทับตรามหาวิทยาลัย หรือลงชื่อรับรองในหนังสือรับรองพิเศษ นิสิตจะต้องเสียค่าธรรมเนียมเช่นกัน และจะต้องนำแบบฟอร์มพิเศษมายื่น 2 ชุด เป็นอย่างน้อย

การขอลาออก

นิสิตที่มีความประสงค์จะขอลาออกให้ปฏิบัติดังนี้

1. ขอแบบคำร้องขอลาออกที่กองทะเบียนและประมวลผลการศึกษา
2. นำคำร้องที่กรอกแล้วผ่านอาจารย์ที่ปรึกษา และคณบดีที่นิสิตสังกัด
3. นำคำร้องให้ผู้ปกครองยินยอมในการขอลาออก(ผู้ปกครองต้องเป็นคนเดียวกับที่ลงชื่อในวันรายงานตัว)
4. ยื่นคำร้องที่กองทะเบียนและประมวลผลการศึกษา พร้อมบัตรประจำตัวนิสิต

การขอสำเร็จการศึกษา

แจ้งความจำนงขอสำเร็จการศึกษาให้ดำเนินการดังนี้

1. แจ้งความจำนงขอสำเร็จการศึกษาผ่านระบบบริการการศึกษาออนไลน์ภายในวันที่กำหนด (ประมาณหนึ่งเดือนหลังจากเปิดภาคเรียนภาคปกติ หรือสองสัปดาห์หลังเปิดภาคเรียนภาคฤดูร้อน)
2. นำคำร้องขอสำเร็จการศึกษาไปพบอาจารย์ที่ปรึกษาเพื่อตรวจสอบและลงชื่อรับรองว่าเรียนครบตามหลักสูตร

3. นำใบแจ้งชำระเงินไปติดต่อชำระเงินสดที่ธนาคารกรุงไทย จำกัด (มหาชน) ธนาคารไทยพาณิชย์ จำกัด มหาชน ธนาคารกสิกรไทย จำกัด (มหาชน) ธนาคารธนชาติ จำกัด (มหาชน)
4. ยื่นคำร้องขอรับปริญญาต่อนายทะเบียน และส่งรูปถ่ายสวมครุยปริญญาตามแบบที่กำหนดขนาด 2 นิ้ว จำนวน 2 รูป เพื่อใช้ติดใบรับรองวุฒิ ภายในวันที่กำหนด
5. มหาวิทยาลัยจะออกใบรับรองวุฒิ หลังสำเร็จการศึกษาแล้วให้ โดยไม่ต้องเสียค่าธรรมเนียม

แบบฟอร์มต่างๆ

นิสิตสามารถศึกษารายละเอียดเพิ่มเติมได้ที่ระบบบริการการศึกษา เว็บไซต์ <http://reg.buu.ac.th/> และดาวน์โหลดแบบฟอร์มในการดำเนินการต่างๆ ได้ที่ <http://reg.buu.ac.th/registrar/downloadform.asp?avs316258327=1>

ระบบสนับสนุนการเรียนการสอน โดยคณะแพทยศาสตร์ มีดังนี้

1. การเขียนคำร้องขอทุเคคะแนนสอบและยื่นขออุทธรณ์คะแนน
2. กระบวนการขอลาพักการเรียน (Drop out)
3. การขอลาออกจากการเป็นนิสิต คณะแพทยศาสตร์

ทั้งนี้ นิสิตสามารถศึกษารายละเอียดได้ที่เว็บไซต์คณะแพทยศาสตร์ <http://med.buu.ac.th/> หรือขอเอกสารต่าง ๆ ได้ที่งานแพทยศาสตรศึกษา คณะแพทยศาสตร์ ในวันและเวลาราชการ



ประกาศมหาวิทยาลัยบูรพา
ที่ ๐๕๓๙/๒๕๕๙
เรื่อง การศึกษาระดับปริญญาตรี
พ.ศ. ๒๕๕๙

โดยที่เป็นการสมควรมีประกาศมหาวิทยาลัยบูรพา เรื่อง การศึกษาระดับปริญญาตรี เพื่อให้สอดคล้องต่อประกาศกระทรวงศึกษาธิการ เรื่อง เกณฑ์มาตรฐานหลักสูตรระดับปริญญาตรี พ.ศ. ๒๕๕๘ และประกาศกระทรวงศึกษาธิการ เรื่อง แนวทางการบริหารเกณฑ์มาตรฐานหลักสูตรระดับอุดมศึกษา พ.ศ. ๒๕๕๘ อาศัยอำนาจตามความในข้อ ๔ ของข้อบังคับมหาวิทยาลัยบูรพา ว่าด้วยการศึกษา พ.ศ. ๒๕๕๙ มหาวิทยาลัยบูรพา จึงออกประกาศไว้ ดังต่อไปนี้

ข้อ ๑ ประกาศนี้เรียกว่า “ประกาศมหาวิทยาลัยบูรพา ที่ ๐๕๓๙/๒๕๕๙ เรื่อง การศึกษาระดับปริญญาตรี พ.ศ. ๒๕๕๙”

ข้อ ๒ ประกาศนี้ให้ใช้บังคับสำหรับนิสิตที่เข้าศึกษาในมหาวิทยาลัยบูรพา ระดับปริญญาตรี ตั้งแต่ภาคต้น ปีการศึกษา ๒๕๕๙ เป็นต้นไป

มิให้นำข้อบังคับมหาวิทยาลัยบูรพา ว่าด้วยการศึกษาในระดับปริญญาตรี พ.ศ. ๒๕๕๕ และที่แก้ไขเพิ่มเติม มาใช้บังคับนิสิตตามวรรคหนึ่ง

ข้อ ๓ ในข้อบังคับนี้

“มหาวิทยาลัย” หมายความว่า มหาวิทยาลัยบูรพา

“คณะ” ให้ความหมายรวมถึงวิทยาลัย สถาบันที่จัดการเรียนการสอน หรือโครงการจัดตั้งคณะหรือวิทยาลัยที่สภามหาวิทยาลัยให้ความเห็นชอบเปิดสอนระดับปริญญาตรี

“คณะบดี” หมายความว่า หัวหน้าส่วนงานที่จัดการเรียนการสอนที่มีสิทธิ์สังกัด หรือหัวหน้าส่วนงานที่รายวิชาสังกัด หรือประธานโครงการจัดตั้งคณะหรือวิทยาลัยที่สภามหาวิทยาลัยให้ความเห็นชอบเปิดสอนระดับปริญญาตรี

“ประธานหลักสูตร” หมายความว่า ผู้รับผิดชอบในการบริหารหลักสูตรสาขาวิชาใดสาขาวิชาหนึ่ง ที่คณะหรือส่วนงานแต่งตั้ง

“หัวหน้าภาควิชา” หมายความว่ารวมถึงประธานสาขาวิชา หรือหัวหน้าหน่วยงานในคณะที่จัดการเรียนการสอนที่เรียกชื่อเป็นอย่างอื่น

“วิชาหลัก” หมายความว่า วิชาที่อยู่ในกลุ่มวิทยาศาสตร์ คณิตศาสตร์ สังคมศาสตร์ มนุษยศาสตร์ และภาษาต่างประเทศ

“นิสิต” หมายความว่า นิสิตระดับปริญญาตรี และให้หมายความรวมถึงนิสิต นักศึกษา จากสถาบันอุดมศึกษาอื่นที่ลงทะเบียนเรียนรายวิชาของมหาวิทยาลัย

“นิสิตภาคปกติ” หมายความว่า นิสิตระดับปริญญาตรีที่ลงทะเบียนเรียนเต็มเวลาและไม่เต็มเวลา ในระบบการศึกษาภาคปกติ ซึ่งเรียนในเวลาทำงานและอาจเรียนนอกเวลาทำงานบางส่วนก็ได้

“นิสิตภาคพิเศษ” หมายความว่า นิสิตระดับปริญญาตรีที่ลงทะเบียนเรียนเต็มเวลาและไม่เต็มเวลา ในระบบการศึกษาภาคพิเศษ ซึ่งเรียนนอกเวลาทำงานและอาจเรียนในเวลาทำงานบางส่วนก็ได้

“อาจารย์ที่ปรึกษา” หมายความว่า อาจารย์ประจำที่คณะแต่งตั้งเป็นที่ปรึกษาทางวิชาการของนิสิต

“นายทะเบียน” หมายความว่า ผู้อำนวยการกองทะเบียนและประมวลผลการศึกษา

“หน่วยกิต” หมายความว่า หน่วยที่ใช้แสดงปริมาณการศึกษาที่นิสิตได้รับและเป็นตัวเลขแสดงสิทธิ ที่นิสิตจะพึงได้รับ เมื่อได้ศึกษาครบถ้วนตามกำหนดเวลาและได้รับการประเมินให้ผ่านวิชานั้น

“สารนิพนธ์” หมายความว่า เอกสารที่เป็นผลมาจากการศึกษารายวิชาที่เน้นการค้นคว้าอิสระ

ข้อ ๔ คุณวุฒิและคุณสมบัติของผู้สมัครเข้าเป็นนิสิต

ผู้สมัครเข้าเป็นนิสิตจะต้องมีคุณวุฒิและคุณสมบัติ ดังต่อไปนี้

- (๑) สำเร็จการศึกษาระดับมัธยมศึกษาตอนปลาย หรือเทียบเท่าที่มหาวิทยาลัยรับรอง หรือ
- (๒) สำเร็จการศึกษาระดับอนุปริญญา หรือเทียบเท่าที่มหาวิทยาลัยรับรอง เพื่อเข้าศึกษา ในระดับปริญญาตรี ในคณะใดคณะหนึ่งของมหาวิทยาลัย ตามระเบียบหรือเงื่อนไขของคณะนั้น หรือ
- (๓) สำเร็จการศึกษาระดับเกรด ๑๒ จากโรงเรียนนานาชาติที่กระทรวงศึกษาธิการรับรอง หรือ
- (๔) ผู้ผ่านการศึกษาจากต่างประเทศ จะต้องมีคุณวุฒิ ดังต่อไปนี้
 - (ก) สำเร็จการศึกษาระดับเกรด ๑๒ จากประเทศสหรัฐอเมริกา โดยมีประกาศนียบัตร และใบแสดงผลการเรียนเป็นหลักฐานการจบการศึกษา หรือ
 - (ข) สำเร็จการศึกษาจากประเทศสหราชอาณาจักรหรือประเทศที่ใช้ระบบของประเทศ สหราชอาณาจักร โดยมีหลักฐานแสดงผลการเรียนว่าได้สอบผ่าน
 - ๑) General Certificate of Education (GCE) ‘O’ Level หรือ General Certificate of Secondary Education (GCSE) หรือ International General Certificate of Secondary Education (IGCSE) จำนวน ๕ วิชาหลัก แต่ละวิชามีคะแนนได้เกรด A B C D และ E หรือ
 - ๒) GCE ‘A’ Level จำนวน ๓ วิชาหลัก แต่ละวิชามีคะแนนได้เกรด A B C D และ E หรือ
 - ๓) GCE ‘O’ Level หรือ GCSE หรือ IGCSE และ GCE ‘A’ Level รวมกันไม่ต่ำกว่า ๕ วิชาหลัก หรือ
 - (ค) สำเร็จการศึกษาระดับ Form ๖ จากประเทศนิวซีแลนด์ โดยมีประกาศนียบัตรจาก New Zealand Qualifications Authority (NZQA) แสดงการสำเร็จการศึกษาพร้อมทั้งแสดงผลการเรียน ไม่น้อยกว่า ๕ วิชาหลัก หรือ
 - (ง) สำเร็จการศึกษาเกรด ๑๒ จากประเทศเครือรัฐออสเตรเลีย โดยมีประกาศนียบัตร ออกในนามของรัฐนั้น และต้องมีหลักฐานแสดงผลการเรียน หรือ

(จ) สำเร็จการศึกษาจากประเทศอื่น ๆ ที่กระทรวงศึกษาธิการออกใบรับรองให้
หรือมีประกาศนียบัตรเทียบเท่ามัธยมศึกษาตอนปลายของประเทศไทย หรือได้รับความเห็นชอบจาก
คณะกรรมการประจำคณะ หรือ

(๕) สำเร็จการศึกษาระดับปริญญาตรีหรือเทียบเท่าที่มหาวิทยาลัยรับรองเพื่อเข้าศึกษา
ในระดับปริญญาตรีในคณะใดคณะหนึ่ง ตามระเบียบหรือเงื่อนไขของคณะนั้น

(๖) เป็นผู้มีความประพฤติดี ตามมาตรฐานของมหาวิทยาลัย

(๗) ไม่เป็นโรคติดต่อร้ายแรง ซึ่งเป็นโรคที่สังคมรังเกียจ หรือเป็นโรคที่จะเป็นอุปสรรคต่อการศึกษา

(๘) ไม่เป็นผู้พ้นสภาพนิสิตของมหาวิทยาลัยโดยการถูกลงโทษไล่ออก

คณะที่จัดการศึกษาเป็นภาษาต่างประเทศอาจกำหนดคุณวุฒิและคุณสมบัติของผู้เป็นนิสิตเพิ่มเติม
จากที่กล่าวข้างต้นได้ โดยให้จัดทำเป็นประกาศมหาวิทยาลัย

ข้อ ๕ การรับผู้สมัครเข้าเป็นนิสิต

ผู้สมัครเข้าเป็นนิสิตจะต้องผ่านการสอบคัดเลือกหรือการคัดเลือกตามเกณฑ์ที่กำหนดไว้
ในประกาศมหาวิทยาลัย แต่ในกรณีที่มีเหตุผลความจำเป็นเป็นพิเศษ หรือเพื่อประโยชน์ของทางราชการ
มหาวิทยาลัยอาจพิจารณารับบุคคลที่มีคุณสมบัติครบถ้วนตามข้อ ๔ เข้าเป็นนิสิตตามนโยบายของมหาวิทยาลัยก็ได้

ข้อ ๖ ประเภทนิสิต แบ่งเป็น

(๑) นิสิตภาคปกติ

(๒) นิสิตภาคพิเศษ

ข้อ ๗ การขึ้นทะเบียนเป็นนิสิต

(๑) ผู้ที่จะขึ้นทะเบียนเป็นนิสิตของมหาวิทยาลัยจะต้องขึ้นทะเบียนเป็นนิสิตประเภทใด
ประเภทหนึ่งตามข้อ ๖

(๒) ผู้สมัครเข้าเป็นนิสิตจะมีสภาพเป็นนิสิตต่อเมื่อได้ขึ้นทะเบียนเป็นนิสิตแล้ว รายละเอียด
ของการขึ้นทะเบียนเป็นนิสิตนั้นให้เป็นไปตามประกาศมหาวิทยาลัย

ข้อ ๘ ระบบการศึกษา แบ่งเป็น ๒ ประเภท ดังนี้

(๑) การศึกษาภาคปกติ จัดเป็นระบบทวิภาค ปีการศึกษาหนึ่งแบ่งออกเป็น ๒ ภาคการศึกษา
คือ ภาคต้น และภาคปลาย ตามลำดับ มหาวิทยาลัยอาจจัดการศึกษาในภาคฤดูร้อนหรือในช่วงเวลาที่เหมาะสม
ต่อวิธีการจัดการศึกษาในข้อ ๘ ก็ได้

(๒) การศึกษาภาคพิเศษ ปีการศึกษาหนึ่งแบ่งออกเป็น ๓ ภาคการศึกษา คือ ภาคต้น ภาคปลาย
และภาคฤดูร้อน ตามลำดับ มหาวิทยาลัยอาจจัดการศึกษาในช่วงเวลาที่เหมาะสมต่อวิธีการจัดการศึกษาในข้อ ๘ ก็ได้
หนึ่งภาคการศึกษาภาคต้น และภาคปลายมีระยะเวลาศึกษา ไม่น้อยกว่า ๑๕ สัปดาห์
และภาคฤดูร้อน มีระยะเวลาการศึกษา ไม่น้อยกว่า ๘ สัปดาห์

(๓) การจัดการศึกษาในระบบอื่น ให้เป็นไปตามประกาศมหาวิทยาลัย



ข้อ ๙ วิธีการจัดการศึกษา อาจจัดในรูปแบบใดรูปแบบหนึ่งหรือหลายรูปแบบร่วมกัน ดังนี้

(๑) การศึกษาแบบเต็มเวลา ให้ลงทะเบียนเรียนในภาคการศึกษาปกติ ไม่น้อยกว่า ๙ หน่วยกิต และไม่เกิน ๒๒ หน่วยกิต และภาคฤดูร้อนไม่เกิน ๙ หน่วยกิต

(๒) การศึกษาแบบไม่เต็มเวลา ให้ลงทะเบียนเรียนในภาคการศึกษาปกติและภาคฤดูร้อน ไม่เกิน ๙ หน่วยกิต

(๓) การศึกษาแบบเฉพาะบางช่วงเวลา เป็นการจัดการศึกษาในบางช่วงเวลาของปีการศึกษา หรือเป็นไปตามเงื่อนไขของคณะ หรือข้อตกลงตามที่มหาวิทยาลัยกำหนด

(๔) การศึกษาแบบทางไกล (Distance Education) เป็นการจัดการศึกษาโดยใช้การสอนทางไกล ผ่านระบบการสื่อสารหรือเครือข่ายสารสนเทศต่าง ๆ หรือเป็นไปตามเงื่อนไขของคณะ หรือข้อตกลงตามที่ มหาวิทยาลัยกำหนด

(๕) การศึกษาแบบชุดวิชา (Module System) เป็นการจัดการเรียนการสอนเป็นรายวิชา หรือกลุ่มรายวิชา ตามกำหนดเวลาของคณะนั้น ๆ

(๖) การศึกษาแบบนานาชาติ เป็นการจัดการศึกษาโดยใช้ภาษาต่างประเทศทั้งหมด และมีนิสิตต่างชาติลงทะเบียนเรียนด้วย ซึ่งอาจจะเป็นความร่วมมือของสถานศึกษาหรือหน่วยงานในประเทศ หรือต่างประเทศ และมีจัดการ และมีมาตรฐานเช่นเดียวกับหลักสูตรสากล

(๗) การศึกษาหลักสูตรควบระดับปริญญาตรี ๒ ปริญญา ให้เป็นไปตามประกาศมหาวิทยาลัย

(๘) การศึกษาเพื่อรับปริญญาที่สอง ระดับปริญญาตรี ให้เป็นไปตามประกาศมหาวิทยาลัย

(๙) การศึกษาแบบก้าวหน้า (Honor Program) ให้เป็นไปตามประกาศมหาวิทยาลัย

(๑๐) รูปแบบอื่น ๆ ที่มหาวิทยาลัยเห็นว่าเหมาะสม ให้เป็นไปตามประกาศมหาวิทยาลัย

ข้อ ๑๐ การคิดหน่วยกิต แต่ละรายวิชาจะมีจำนวนหน่วยกิตกำหนดไว้ ดังนี้

(๑) รายวิชาภาคทฤษฎี ที่ใช้เวลาบรรยายหรืออภิปรายปัญหาหรือการสัมมนา ไม่น้อยกว่า ๑๕ ชั่วโมง ต่อภาคการศึกษา ให้มีค่าเท่ากับ ๑ หน่วยกิต

(๒) รายวิชาภาคปฏิบัติ ที่ใช้เวลาฝึกหรือทดลอง ไม่น้อยกว่า ๓๐ ชั่วโมงต่อภาคการศึกษา ให้มีค่าเท่ากับ ๑ หน่วยกิต

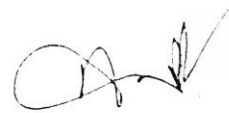
(๓) รายวิชาฝึกงานหรือฝึกประสบการณ์ภาคสนาม ที่ใช้เวลาไม่น้อยกว่า ๔๕ ชั่วโมง ต่อภาคการศึกษา ให้มีค่าเท่ากับ ๑ หน่วยกิต

(๔) การทำโครงการหรือกิจกรรมการเรียนอื่นใด ตามที่ได้รับมอบหมายที่ใช้เวลาทำโครงการนั้น หรือกิจกรรมนั้น ๆ ไม่น้อยกว่า ๔๕ ชั่วโมงต่อภาคการศึกษา ให้มีค่าเท่ากับ ๑ หน่วยกิต

(๕) สารนิพนธ์ ที่ใช้เวลาศึกษาค้นคว้าไม่น้อยกว่า ๔๕ ชั่วโมงต่อภาคการศึกษา ให้มีค่าเท่ากับ ๑ หน่วยกิต

(๖) กรณีสาขาวิชานั้นมีสหวิชาชีพหรือองค์การวิชาชีพที่จัดตั้งตามกฎหมาย ให้เป็นไปตามที่ คณะกำหนดตามเกณฑ์ของสหวิชาชีพหรือองค์การวิชาชีพของสาขาวิชานั้น ๆ

(๗) กรณีอื่นให้เป็นไปตามที่มหาวิทยาลัยกำหนด



ข้อ ๑๑ การลงทะเบียนเรียน

(๑) กำหนดวันเวลาและวิธีการลงทะเบียนเรียนในแต่ละภาคการศึกษา ให้เป็นไปตามประกาศมหาวิทยาลัย

(๒) นิสิตต้องได้รับความเห็นชอบจากอาจารย์ที่ปรึกษาในการเลือกเรียนรายวิชาใด ๆ ในแต่ละภาคการศึกษา ถ้ารายวิชาใดบังคับว่าต้องเรียนรายวิชาอื่นก่อน นิสิตต้องเรียนรายวิชานั้น ในกรณีที่มีหัวหน้าภาควิชาและมีประธานหลักสูตร ต้องได้รับความเห็นชอบจากหัวหน้าภาควิชาหรือประธานหลักสูตรที่รายวิชาที่เลือกเรียนสังกัด จึงจะมีสิทธิลงทะเบียนเรียนรายวิชาดังกล่าวได้ ในกรณีที่ไม่ใช่หัวหน้าภาควิชาและไม่มีประธานหลักสูตร ต้องได้รับความเห็นชอบจากคณบดี จึงจะมีสิทธิลงทะเบียนเรียนรายวิชาดังกล่าวได้

(๓) ในแต่ละภาคการศึกษา กรณีที่นิสิตมีความจำเป็นต้องลงทะเบียนเรียนข้ามประเภทนิสิตตามข้อ ๖ ให้เป็นไปตามประกาศมหาวิทยาลัย

(๔) การลงทะเบียนเรียนจะสมบูรณ์ ต่อเมื่อนิสิตได้ชำระค่าบำรุงและค่าธรรมเนียมต่าง ๆ ของมหาวิทยาลัยเรียบร้อยแล้ว นิสิตผู้ใดชำระค่าบำรุงและค่าธรรมเนียมต่าง ๆ ภายหลังจากที่มหาวิทยาลัยกำหนด จะต้องชำระค่าปรับตามระเบียบมหาวิทยาลัยบูรพา ว่าด้วยการเก็บเงินค่าบำรุงและค่าธรรมเนียมการศึกษา กรณีที่การลงทะเบียนเรียนยังไม่สมบูรณ์ในภาคการศึกษาใด ภายในกำหนดตามประกาศของมหาวิทยาลัย นิสิตจะไม่มีสิทธิเรียนในภาคการศึกษานั้น เว้นแต่จะได้รับอนุมัติจากคณบดีเป็นราย ๆ ไป

(๕) จำนวนหน่วยกิตแต่ละภาคการศึกษา

(ก) นิสิตที่ลงทะเบียนเรียนให้เป็นไปตามข้อ ๔ (๑) และ (๒)

(ข) นิสิตที่จะลงทะเบียนเรียนน้อยหรือมากกว่าเกณฑ์ที่กำหนดใน (ก) ได้ ต่อเมื่อได้รับอนุมัติจากประธานหลักสูตร

(ค) นิสิตที่จะสำเร็จการศึกษาตามหลักสูตรและเหลือวิชาเรียนตามหลักสูตรมีจำนวนหน่วยกิตต่ำกว่าเกณฑ์ที่กำหนดไว้ใน (๕) (ก) ให้นิสิตลงทะเบียนเรียนเท่าจำนวนหน่วยกิตที่เหลือได้

ข้อ ๑๒ การลงทะเบียนเรียนรายวิชาโดยไม่นับหน่วยกิต (Audit)

(๑) นิสิตอาจลงทะเบียนเรียนรายวิชาโดยไม่นับหน่วยกิตก็ได้ แต่ต้องชำระค่าหน่วยกิต เช่นเดียวกับนิสิตที่ลงทะเบียนเรียนรายวิชาโดยนับหน่วยกิต ทั้งนี้ ต้องได้รับความเห็นชอบจากอาจารย์ที่ปรึกษาและอาจารย์ผู้สอน

(๒) การเรียนรายวิชาโดยไม่นับหน่วยกิตไม่บังคับให้นิสิตสอบ และให้บันทึกลงในใบแสดงผลการเรียนในช่องผลการเรียนว่า “au” เฉพาะผู้ที่มีเวลาเรียนไม่น้อยกว่าร้อยละ ๘๐ ของเวลาเรียนทั้งหมดของรายวิชานั้น

ข้อ ๑๓ การลงทะเบียนเรียนของนิสิตที่กำลังศึกษาอยู่ในระดับปริญญาตรี หรือระดับบัณฑิตศึกษา หรือบุคคลภายนอก หรือผู้ที่มีคุณสมบัติไม่เป็นไปตามข้อ ๔

มหาวิทยาลัยอาจอนุญาตให้นิสิตที่กำลังศึกษาอยู่ในระดับปริญญาตรี หรือระดับบัณฑิตศึกษา หรือบุคคลภายนอก หรือผู้ที่มีคุณสมบัติไม่เป็นไปตามข้อ ๔ ที่มีใช่ นิสิตของมหาวิทยาลัย เข้าเรียนบางรายวิชาที่เปิดสอนในมหาวิทยาลัยได้ แต่ผู้นั้นจะต้องมีคุณสมบัติและพื้นฐานความรู้ตามที่คณะกรรมการเห็นสมควร โดยได้รับความเห็นชอบจากอาจารย์ผู้สอน และได้รับอนุมัติจากคณบดีของคณะที่รายวิชานั้นสังกัด ทั้งนี้ ต้องชำระค่าบำรุงและค่าธรรมเนียมการศึกษาตามระเบียบมหาวิทยาลัยบูรพา ว่าด้วยการเก็บเงินค่าบำรุงและค่าธรรมเนียมการศึกษา สำหรับนิสิตภาคพิเศษ กรณีบุคคลภายนอกต้องปฏิบัติตามข้อบังคับและระเบียบต่าง ๆ เช่นเดียวกับนิสิต



ข้อ ๑๔ การลงทะเบียนเพื่อรักษาสภาพนิสิต

นิสิตที่ลาพักการเรียนหรือถูกสั่งพักการเรียน หรือเรียนครบรายวิชาแล้ว ต้องลงทะเบียนเพื่อรักษาสภาพนิสิต ซึ่งถือว่าเป็นการลงทะเบียนตามปกติและต้องปฏิบัติตามข้อบังคับและระเบียบต่าง ๆ รวมทั้งต้องเสียค่าบำรุงและค่าธรรมเนียมต่าง ๆ ตามระเบียบมหาวิทยาลัยบูรพา ว่าด้วยการเก็บเงินค่าบำรุงและค่าธรรมเนียมการศึกษา

ข้อ ๑๕ การขอเพิ่มหรือการขอลดรายวิชา หมายถึง การที่นิสิตได้ลงทะเบียนเรียนรายวิชาไปแล้วบางส่วน แต่มีความจำเป็นจะต้องเพิ่มหรือลดรายวิชา โดยจำนวนหน่วยกิตรวมในภาคการศึกษานั้นต้องไม่เกินหรือต่ำกว่าจำนวนหน่วยกิตในแต่ละภาคการศึกษาตามข้อ ๑๑ (๕) และให้ดำเนินการดังนี้

(๑) การขอเพิ่มรายวิชาที่เรียน ต้องได้รับความเห็นชอบจากอาจารย์ผู้สอนและได้รับอนุมัติจากอาจารย์ที่ปรึกษา แล้วให้นิสิตผู้นั้นแจ้งให้นายทะเบียนทราบ

(๒) การขอลดรายวิชาที่เรียน ต้องได้รับอนุมัติจากอาจารย์ที่ปรึกษา แล้วให้นิสิตผู้นั้นแจ้งให้นายทะเบียนทราบ

(๓) การขอเพิ่มหรือการขอลดรายวิชาที่เรียน ต้องได้รับอนุมัติภายใน ๒ สัปดาห์แรกของภาคการศึกษา ทั้งนี้ ต้องเป็นไปตามข้อ ๑๑ (๒) และข้อ ๑๑ (๕)

ข้อ ๑๖ การของดเรียนรายวิชา หมายถึง การที่นิสิตของดเรียนรายวิชาที่ได้ลงทะเบียนไปแล้ว บางรายวิชา หรือทุกรายวิชาในภาคการศึกษาที่กำลังเรียน เพราะไม่ประสงค์จะเรียน หรือมีเหตุจำเป็น การของดเรียนรายวิชานี้ ในเอกสารแสดงผลการเรียนจะได้รับผลการเรียนเป็น "W" และให้ดำเนินการดังนี้

(๑) การของดเรียนรายวิชาที่เรียน ต้องได้รับความเห็นชอบจากอาจารย์ผู้สอน และได้รับอนุมัติจากอาจารย์ที่ปรึกษา แล้วให้นิสิตผู้นั้นแจ้งให้นายทะเบียนทราบ

(๒) การของดเรียนบางรายวิชาหรือทุกรายวิชา ต้องกระทำก่อนวันเริ่มสอบปลายภาคการศึกษา วันแรก ไม่น้อยกว่า ๒ สัปดาห์ ทั้งนี้ ต้องไม่เป็นรายวิชาที่มีเจตนาสอบทุจริตหรือกระทำการทุจริตในการวัดผล และนิสิตไม่มีสิทธิขอคืนค่าลงทะเบียนเรียน

ข้อ ๑๗ การขอลดรายวิชาและการคืนเงินค่าลงทะเบียนเรียนรายวิชา

(๑) การขอลดรายวิชาใด ในกรณีที่มีมหาวิทยาลัยประกาศปิดรายวิชานั้นตลอดภาคการศึกษา นิสิตมีสิทธิขอคืนค่าลงทะเบียนเรียนรายวิชานั้นได้เต็มจำนวน ยกเว้นเป็นการจัดเก็บค่าบำรุงและค่าธรรมเนียมการศึกษาแบบเหมาจ่ายตลอดหลักสูตร

(๒) การขอลดรายวิชาใดภายใน ๒ สัปดาห์แรกของภาคการศึกษา นิสิตมีสิทธิขอคืนค่าลงทะเบียนเรียนรายวิชานั้นได้เต็มจำนวน ยกเว้นเป็นการจัดเก็บค่าบำรุงและค่าธรรมเนียมการศึกษา แบบเหมาจ่ายตลอดหลักสูตร

ข้อ ๑๘ เวลาเรียน

(๑) นิสิตต้องใช้เวลาเรียนในรายวิชาหนึ่ง ๆ ไม่น้อยกว่าร้อยละ ๘๐ ของเวลาเรียนทั้งหมดของรายวิชานั้นจึงจะมีสิทธิเข้าสอบในรายวิชานั้น



(๒) นิสิตต้องเรียนตามหลักสูตรให้สำเร็จการศึกษาภายในกำหนดเวลาดังนี้

(ก) หลักสูตร ๔ ปี กรณีนิสิตที่ลงทะเบียนเรียนแบบเต็มเวลา สำเร็จการศึกษาได้ไม่ก่อน ๖ ภาคการศึกษาปกติและไม่เกิน ๘ ปีการศึกษา กรณีนิสิตที่ลงทะเบียนเรียนแบบไม่เต็มเวลา สำเร็จการศึกษาได้ไม่ก่อน ๑๔ ภาคการศึกษาปกติ และไม่เกิน ๑๒ ปีการศึกษาหรือเทียบเท่า

(ข) หลักสูตร ๕ ปี กรณีนิสิตที่ลงทะเบียนเรียนแบบเต็มเวลา สำเร็จการศึกษาได้ไม่ก่อน ๘ ภาคการศึกษาปกติและไม่เกิน ๑๐ ปีการศึกษา กรณีนิสิตที่ลงทะเบียนเรียนแบบไม่เต็มเวลา สำเร็จการศึกษาได้ไม่ก่อน ๑๗ ภาคการศึกษาปกติหรือเทียบเท่า และไม่เกิน ๑๕ ปีการศึกษา

(ค) หลักสูตร ๖ ปี กรณีนิสิตที่ลงทะเบียนเรียนแบบเต็มเวลา สำเร็จการศึกษาได้ไม่ก่อน ๑๐ ภาคการศึกษาปกติและไม่เกิน ๑๒ ปีการศึกษา กรณีนิสิตที่ลงทะเบียนเรียนแบบไม่เต็มเวลา สำเร็จการศึกษาได้ไม่ก่อน ๒๐ ภาคการศึกษาปกติหรือเทียบเท่า และไม่เกิน ๑๘ ปีการศึกษา

ในกรณีที่มีการเทียบโอนผลการเรียนและหน่วยกิต ระยะเวลาที่ใช้ในการศึกษาให้เป็นไปตามประกาศมหาวิทยาลัย

ข้อ ๑๙ ระบบการให้คะแนน

(๑) ระบบการให้คะแนนรายวิชา

(ก) ระบบการให้คะแนนของแต่ละรายวิชา ให้แสดงเป็นระดับชั้น ซึ่งมีความหมายและค่าระดับชั้นดังนี้

ระดับชั้น	ความหมาย	ค่าระดับชั้น
A	ดีเยี่ยม	๔.๐
B+	ดีมาก	๓.๕
B	ดี	๓.๐
C+	ค่อนข้างดี	๒.๕
C	พอใช้	๒.๐
D+	อ่อน	๑.๕
D	อ่อนมาก	๑.๐
F	ตก	๐

(ข) การให้ระดับชั้น F ในรายวิชาใด ให้กระทำได้ในกรณีต่อไปนี้ด้วย

- ๑) นิสิตขาดสอบโดยไม่ได้รับอนุมัติจากคณบดีของคณะที่รายวิชาสังกัด
- ๒) นิสิตมีเวลาเรียนไม่ครบตามเกณฑ์ในข้อ ๑๘ (๑)
- ๓) นิสิตทุจริตในการวัดผล
- ๔) นิสิต سوءเจตนาทุจริต

(ค) ระบบการให้คะแนนของแต่ละรายวิชา ที่ไม่แสดงเป็นค่าระดับชั้น ให้แสดงด้วยสัญลักษณ์ต่าง ๆ ดังนี้

สัญลักษณ์	ความหมาย
S	ผ่านตามเกณฑ์ (Satisfactory)
I	การประเมินผลยังไม่สมบูรณ์ (Incomplete)
U	ไม่ผ่านตามเกณฑ์ (Unsatisfactory)
W	งดเรียนโดยได้รับอนุมัติ (Withdrawn)
au	ลงทะเบียนเรียนรายวิชาโดยไม่นับหน่วยกิต (Audit)

(ง) การให้สัญลักษณ์ I ในรายวิชาใด ให้กระทำได้ในกรณีต่อไปนี้

๑) นิสิตมีเวลาเรียนครบตามเกณฑ์ในข้อ ๑๘ (๑) แต่ไม่ได้สอบเพราะป่วย หรือ เหตุสุดวิสัย และได้รับอนุมัติจากคณบดีของคณะที่รายวิชาสังกัด

๒) อาจารย์ผู้สอน หัวหน้าภาควิชา หรือประธานสาขาวิชา และคณบดีของคณะที่รายวิชา สังกัดเห็นสมควรให้รอผลการศึกษา เพราะนิสิตยังปฏิบัติงานซึ่งเป็นส่วนประกอบของการศึกษารายวิชานั้น ยังไม่สมบูรณ์

(จ) นิสิตที่ได้รับสัญลักษณ์ I จะต้องได้รับการประเมินผลเพื่อแก้สัญลักษณ์ I ให้เสร็จสิ้น ภายใน ๑ เดือนของภาคการศึกษาถัดไป ซึ่งการเปลี่ยนสัญลักษณ์ I เป็นค่าระดับชั้นอื่นให้อยู่ในการกำกับดูแล ของคณบดีของคณะที่รายวิชาสังกัด หากการแก้สัญลักษณ์ I ไม่เสร็จสิ้นภายใน ๑ เดือนของภาคการศึกษาถัดไป ให้อยู่ในดุลพินิจของคณะกรรมการประจำคณะที่รายวิชาสังกัด ทั้งนี้ ให้เสร็จสิ้นภายใน ๑ ภาคการศึกษาปกติ หากดำเนินการไม่เสร็จสิ้น กองทะเบียนและประมวลผลการศึกษาคณะจะเปลี่ยนสัญลักษณ์ จาก I เป็นระดับชั้น F ทันที

(ฉ) การให้สัญลักษณ์ W ในรายวิชาใด ให้กระทำได้ในกรณีต่อไปนี้

๑) นิสิตได้รับอนุมัติให้งดเรียนรายวิชา ตามข้อ ๑๖

๒) นิสิตได้รับอนุญาตให้ลาพักการเรียนตามข้อ ๒๕ (๑)

๓) นิสิตถูกสั่งพักการเรียนในภาคการศึกษานั้น

๔) นิสิตได้รับอนุมัติจากคณบดีของคณะที่รายวิชาสังกัดให้เปลี่ยนจากสัญลักษณ์ I ที่นิสิตได้รับตาม (ง) และครบกำหนดเวลาของการเปลี่ยนสัญลักษณ์ I แล้ว แต่การป่วยหรือเหตุสุดวิสัยยังไม่สิ้นสุด

(๒) ระบบการให้คะแนนสอบสารนิพนธ์ ให้แสดงด้วยสัญลักษณ์ต่าง ๆ ดังนี้

สัญลักษณ์	ความหมาย
S	ผ่านตามเกณฑ์ (Satisfactory)
I	การประเมินผลยังไม่สมบูรณ์ (Incomplete)
U	ไม่ผ่านตามเกณฑ์ (Unsatisfactory)

(๓) การนับจำนวนหน่วยกิตเพื่อใช้ในการคำนวณหาค่าระดับชั้นเฉลี่ย ให้นับจากรายวิชา ที่เรียนทั้งหมดที่มีระบบการให้คะแนนรายวิชาแบบมีค่าระดับชั้นทั้งสอบได้และสอบตก

(๔) การนับจำนวนหน่วยกิตสะสมรายวิชา ให้นับเฉพาะหน่วยกิตของรายวิชาที่สอบได้เท่านั้น

(๕) ค่าระดับชั้นเฉลี่ยเฉพาะภาคการศึกษา ให้คำนวณจากผลการเรียนของนิสิตในภาคการศึกษานั้น โดยนำผลรวมของผลคูณของจำนวนหน่วยกิตกับค่าระดับชั้นของแต่ละรายวิชาเป็นตัวตั้งหารด้วยจำนวนหน่วยกิตรวมของภาคการศึกษานั้น

(๖) ค่าระดับชั้นเฉลี่ยสะสม ให้คำนวณจากผลการเรียนของนิสิตตั้งแต่เริ่มเข้าเรียน จนถึงภาคการศึกษาสุดท้าย โดยนำผลรวมของผลคูณของจำนวนหน่วยกิตกับค่าระดับชั้นของแต่ละรายวิชาที่เรียนทั้งหมดตามข้อ ๑๙ (๓) เป็นตัวตั้งหารด้วยจำนวนหน่วยกิตรวมทั้งหมด

(๗) ในภาคการศึกษาใดที่นิสิตได้สัญลักษณ์ I ให้คำนวณค่าเฉลี่ยเฉพาะภาคการศึกษานั้น โดยนับเฉพาะวิชาที่ไม่ได้สัญลักษณ์ I เท่านั้น

ข้อ ๒๐ การเรียนซ้ำหรือการเรียนแทน

(๑) รายวิชาใดที่นิสิตสอบได้ระดับชั้น D+ หรือ D นิสิตจะลงทะเบียนเรียนซ้ำได้ต่อเมื่อได้รับอนุมัติจากคณบดีของคณะที่รายวิชานั้นสังกัด

(๒) นิสิตที่ได้รับระดับชั้น F หรือสัญลักษณ์ U ในรายวิชาบังคับ จะต้องลงทะเบียนเรียนรายวิชานั้นซ้ำอีกจนกว่าจะได้รับระดับชั้น A, B+, B, C+, C, D+, D หรือสัญลักษณ์ S

(๓) นิสิตที่ได้รับระดับชั้น F หรือสัญลักษณ์ U ในรายวิชาเลือกในหมวดวิชาศึกษาทั่วไป และหมวดวิชาเฉพาะ สามารถลงทะเบียนเรียนรายวิชาอื่น ๆ ในกลุ่มวิชาเดียวกันแทนได้ เพื่อให้ครบตามเงื่อนไขที่กำหนดไว้ในหลักสูตร

(๔) นิสิตที่ได้รับระดับชั้น F หรือสัญลักษณ์ U ในรายวิชาเลือกเสรี สามารถลงทะเบียนเรียนรายวิชาอื่น ๆ แทนได้ ทั้งนี้ หากเรียนครบตามเงื่อนไขที่กำหนดไว้ในหลักสูตรแล้ว จะไม่เลือกรายวิชาเรียนแทนก็ได้

ข้อ ๒๑ การจำแนกสภาพนิสิต

(๑) การจำแนกสภาพนิสิต จะกระทำเมื่อเรียนครบสองภาคการศึกษานับแต่เริ่มเข้าศึกษา โดยต้องกระทำเมื่อสิ้นภาคการศึกษาแต่ละภาค ทั้งนี้ หากในภาคการศึกษาแรกที่ลงทะเบียนเรียนได้ค่าระดับชั้นเฉลี่ยต่ำกว่า ๑.๒๕ ให้พ้นสภาพนิสิตทันที

(๒) สภาพนิสิตมีดังนี้

(ก) นิสิตสภาพสมบูรณ์ ได้แก่ นิสิตที่ลงทะเบียนเรียนเป็นปีแรก หรือนิสิตที่สอบได้ค่าระดับชั้นเฉลี่ยสะสมไม่ต่ำกว่า ๒.๐๐

(ข) นิสิตสภาพรอพินิจ ได้แก่ นิสิตที่สอบได้ค่าระดับชั้นเฉลี่ยสะสมตั้งแต่ ๑.๗๕ ถึง ๑.๙๙

ข้อ ๒๒ ภายหลังจากที่มีการคำนวณค่าระดับชั้นเฉลี่ยสะสมประจำปีในแต่ละภาคการศึกษาแล้ว พบว่านิสิตอยู่ในสภาพรอพินิจ นายทะเบียนต้องแจ้งให้นิสิตและอาจารย์ที่ปรึกษาของนิสิตผู้นั้นทราบภายใน ๒ สัปดาห์

ข้อ ๒๓ นิสิตที่ลงทะเบียนเรียนแบบเต็มเวลาที่ได้รับอนุญาตให้เรียนในภาคฤดูร้อนให้นำผลการเรียนในภาคฤดูร้อนไปรวมกับผลการเรียนในภาคการศึกษาถัดไปที่นิสิตลงทะเบียนเรียน หากพบว่าผลการเรียนของภาคฤดูร้อนมีผลทำให้นิสิตอยู่ในสภาพรอพินิจ ให้นายทะเบียนแจ้งให้นิสิตและอาจารย์ที่ปรึกษาของนิสิตผู้นั้นทราบโดยเร็วที่สุด



ข้อ ๒๔ การลาพักการเรียน

(๑) นิสิตอาจยื่นคำร้องขออนุญาตลาพักการเรียนต่อคณบดีได้ในกรณีต่อไปนี้

(ก) ได้รับทุนแลกเปลี่ยนนักศึกษาระหว่างประเทศ หรือทุนอื่นใดซึ่งมหาวิทยาลัยเห็นสมควร
สนับสนุน

(ข) เจ็บป่วยจนต้องพักรักษาตัวเป็นเวลานานเกินร้อยละ ๒๐ ของเวลาเรียนทั้งหมด
ในภาคการศึกษานั้นตามคำสั่งแพทย์ โดยมีใบรับรองแพทย์จากโรงพยาบาลมหาวิทยาลัย สถานพยาบาล
ของทางราชการ สถานพยาบาลของรัฐ สถานพยาบาลของรัฐวิสาหกิจ สถานพยาบาลของสมาคมกาชาดไทย
หรือสถานพยาบาลของเอกชนตามกฎหมายว่าด้วยสถานพยาบาลซึ่งเป็นของเอกชนและที่กระทรวงสาธารณสุข
กำหนด กรณีเป็นการเจ็บป่วยนอกประเทศไทย ให้อยู่ในดุลพินิจของคณบดี

(ค) มีความจำเป็นส่วนตัว โดยอาจยื่นคำร้องขออนุญาตลาพักการเรียนได้ เมื่อได้เรียน
ในมหาวิทยาลัยมาแล้วอย่างน้อยหนึ่งภาคการศึกษา

(๒) การลาพักการเรียน นิสิตต้องยื่นคำร้องต่อคณบดีภายใน ๒ สัปดาห์ นับจากวันเปิดภาคการศึกษา
หรือตามที่คณบดีเห็นสมควร และให้คณบดีเป็นผู้พิจารณาอนุญาต แล้วให้คณบดีแจ้งให้นายทะเบียนทราบ

(๓) การลาพักการเรียน ให้อนุญาตครั้งละไม่เกินหนึ่งภาคการศึกษา ถ้านิสิตยังมีความจำเป็น
ที่จะต้องขอลาพักการเรียนต่อไปอีกให้ยื่นคำร้องใหม่

(๔) ในกรณีนี้นิสิตได้รับอนุญาตให้ลาพักการเรียน ให้นับระยะเวลาที่ลาพักการเรียน
รวมอยู่ในระยะเวลาเรียนตามข้อ ๑๘ ด้วย

(๕) ในระหว่างที่ได้รับอนุญาตให้ลาพักการเรียน นิสิตจะต้องชำระเงินค่าบำรุงมหาวิทยาลัย
และค่าบำรุงคณะ ตามระเบียบมหาวิทยาลัยบูรพา ว่าด้วยการเก็บเงินค่าบำรุงและค่าธรรมเนียมการศึกษา
ทุกภาคการศึกษามายใน ๒ สัปดาห์ นับจากวันเปิดภาคการศึกษา เพื่อรักษาสภาพนิสิต มิฉะนั้นจะถูกคัดชื่อ
ออกจากมหาวิทยาลัย

(๖) นิสิตที่ได้รับอนุญาตให้ลาพักการเรียน เมื่อจะขอกลับเข้าเรียนจะต้องยื่นคำร้องขอกลับเข้าเรียน
ก่อนวันเปิดภาคเรียนต่อคณบดี และเมื่อคณบดีอนุญาตแล้ว ให้คณบดีแจ้งให้นายทะเบียนทราบ

ข้อ ๒๕ การเปลี่ยนสาขาวิชา

นิสิตอาจขอเปลี่ยนสาขาวิชาภายในคณะได้เพียงครั้งเดียว ทั้งนี้ ต้องได้รับความเห็นชอบจาก
หัวหน้าภาควิชาที่เกี่ยวข้อง โดยได้รับอนุมัติจากคณบดี และให้คณบดีแจ้งให้นายทะเบียนทราบ

ข้อ ๒๖ การย้ายคณะ

(๑) นิสิตที่จะขอย้ายคณะ ต้องมีคุณสมบัติดังนี้

(ก) ได้เรียนในคณะเดิมมาแล้วไม่น้อยกว่า ๒ ภาคการศึกษา ทั้งนี้ ไม่นับภาคการศึกษา
ที่ลาพักการเรียนหรือถูกสั่งให้พักการเรียน

(ข) ไม่เคยได้รับอนุมัติให้อายคณะมาก่อน

(ค) มีคุณสมบัติเพิ่มเติมตามประกาศมหาวิทยาลัย

(๒) การขอย้ายคณะ นิสิตต้องแสดงเหตุผลประกอบการขอย้าย และต้องดำเนินการให้เสร็จสิ้น
ก่อนการลงทะเบียนเรียนในภาคการศึกษาปกติที่จะย้ายคณะ



(๓) รายวิชาต่าง ๆ ที่นิสิตย้ายคณะได้เรียนมา ถึงแม้จะไม่ตรงกับหลักสูตรของคณะที่ย้ายเข้าก็ตาม
ให้นำมาคำนวณค่าระดับชั้นเฉลี่ยสะสมด้วย

(๔) ระยะเวลาเรียนให้นับตั้งแต่เริ่มเข้าเรียนในคณะเดิม

(๕) การพิจารณาอนุมัติการขอย้ายคณะให้เป็นไปตามประกาศมหาวิทยาลัย

ข้อ ๒๗ การเปลี่ยนประเภทนิสิต

นิสิตสามารถเปลี่ยนประเภทนิสิตได้ตามประกาศมหาวิทยาลัย

ข้อ ๒๘ การรับโอนนิสิตนักศึกษาจากสถาบันอุดมศึกษาอื่น

มหาวิทยาลัยอาจพิจารณารับโอนนิสิตนักศึกษาจากสถาบันอุดมศึกษาอื่นที่มีวิทยฐานะเทียบเท่า
ตามประกาศมหาวิทยาลัย

ข้อ ๒๙ การเทียบโอนหน่วยกิต

มหาวิทยาลัยอาจพิจารณาเทียบโอนหน่วยกิตได้ตามประกาศมหาวิทยาลัย

ข้อ ๓๐ เกณฑ์การสำเร็จการศึกษา

(๑) สอบผ่านรายวิชาครบตามจำนวนหน่วยกิตที่กำหนดไว้ในหลักสูตร

(๒) ได้ค่าระดับชั้นเฉลี่ยสะสมไม่ต่ำกว่า ๒.๐๐ จากระบบค่าระดับชั้น ๔

(๓) มีระดับความสามารถทักษะทางภาษาอังกฤษตามประกาศมหาวิทยาลัย

(๔) มีระดับความสามารถอื่น ๆ (ถ้ามี) ตามประกาศของคณะ

ข้อ ๓๑ การขอรับปริญญาตรี

(๑) ในภาคการศึกษาใดที่นิสิตคาดว่าจะสำเร็จการศึกษา ให้ยื่นคำร้องขอรับปริญญา
ต่อนายทะเบียนภายใน ๑ เดือนนับแต่วันเปิดภาคการศึกษานั้น

(๒) นิสิตที่จะขอรับปริญญาได้ต้องมีเวลาเรียนในมหาวิทยาลัยตามระยะเวลาเรียนในข้อ ๑๘ (๒)

(๓) นิสิตที่ขอเทียบโอนผลการศึกษา จะขอรับปริญญาได้ต้องมีเวลาเรียนในมหาวิทยาลัย
ไม่น้อยกว่า ๑ ปีการศึกษา

ข้อ ๓๒ การให้ปริญญาตรี

มหาวิทยาลัยจะพิจารณาเสนอชื่อนิสิตที่ได้ยื่นความจำนงขอรับปริญญาและมีความประพฤติดี
ต่อสภาวิชาการและสภามหาวิทยาลัยตามลำดับ เพื่อพิจารณาอนุมัติปริญญาตรีหรือปริญญาตรีเกียรตินิยม
ตามเกณฑ์ดังต่อไปนี้

(๑) ปริญญาตรี นิสิตผู้มีสิทธิได้รับปริญญาตรีต้องสอบได้จำนวนหน่วยกิต ตามหลักสูตร
และได้ค่าระดับชั้นเฉลี่ยสะสมไม่น้อยกว่า ๒.๐๐

(๒) ปริญญาตรีเกียรตินิยมอันดับสอง นิสิตผู้มีสิทธิได้รับปริญญาตรีเกียรตินิยมอันดับสอง
ต้องสอบได้จำนวนหน่วยกิตครบตามหลักสูตร ๔ ปี หรือ ๕ ปี หรือ ๖ ปี ได้ค่าระดับชั้นเฉลี่ยสะสมตั้งแต่ ๓.๒๕ ขึ้นไป
และไม่เคยสอบได้ระดับชั้น D+, D, F หรือได้รับสัญลักษณ์ U ในรายวิชาใด

(๓) ปริญญาตรีเกียรตินิยมอันดับหนึ่ง นิสิตผู้มีสิทธิได้รับปริญญาตรีเกียรตินิยมอันดับหนึ่ง
ต้องสอบได้จำนวนหน่วยกิตครบตามหลักสูตร ๔ ปี หรือ ๕ ปี หรือ ๖ ปี ได้ค่าระดับชั้นเฉลี่ยสะสมตั้งแต่ ๓.๖๐ ขึ้นไป
และไม่เคยสอบได้ระดับชั้น D+, D, F หรือได้รับสัญลักษณ์ U ในรายวิชาใด



- ๑๒ -

- (๔) การให้เหรียญทอง ในแต่ละปีการศึกษา นิสิตผู้มีสิทธิได้รับเหรียญทองจะต้องมีคุณสมบัติดังนี้
- (ก) ได้รับปริญญาตรีเกียรตินิยมอันดับหนึ่ง และ
- (ข) ได้ค่าระดับชั้นเฉลี่ยสะสมสูงสุดในบรรดาผู้สำเร็จการศึกษาในสาขาวิชาเดียวกัน

ข้อ ๓๓ หากมีข้อขัดข้องหรือมีปัญหาในทางปฏิบัติ ให้รองอธิการบดีที่อธิการบดีมอบหมายและคณบดี
หารือร่วมกัน และเสนออธิการบดีเพื่อวินิจฉัยสั่งการ

ข้อ ๓๔ ให้อธิการบดีรักษาการให้เป็นไปตามประกาศนี้

ประกาศ ณ วันที่ ๒๙ กรกฎาคม พ.ศ. ๒๕๕๙



(ศาสตราจารย์ นายแพทย์สมพล พงศ์ไทย)
ผู้รักษาการแทนอธิการบดีมหาวิทยาลัยบูรพา



ประกาศมหาวิทยาลัยบูรพา
ที่ ๐๓๔๕/๒๕๕๙
เรื่อง การศึกษาระดับปริญญาตรี (ฉบับที่ ๒)
พ.ศ. ๒๕๕๙

โดยที่เป็นการสมควรแก้ไขเพิ่มเติมประกาศมหาวิทยาลัยบูรพา เรื่อง การศึกษาระดับปริญญาตรี
อาศัยอำนาจตามความในข้อ ๔ วรรคหนึ่ง ของข้อบังคับมหาวิทยาลัยบูรพา ว่าด้วยการศึกษา
พ.ศ. ๒๕๕๙ มหาวิทยาลัยบูรพา จึงออกประกาศไว้ ดังต่อไปนี้

ข้อ ๑ ประกาศนี้เรียกว่า “ประกาศมหาวิทยาลัยบูรพา ที่ ๐๓๔๕/๒๕๕๙ เรื่อง การศึกษา
ระดับปริญญาตรี (ฉบับที่ ๒) พ.ศ. ๒๕๕๙”

ข้อ ๒ ประกาศนี้ให้ใช้บังคับตั้งแต่วันที่ ๘ สิงหาคม พ.ศ. ๒๕๕๙ เป็นต้นไป

ข้อ ๓ ให้ยกเลิกวรรคสองของข้อ ๒ ของประกาศมหาวิทยาลัยบูรพา ที่ ๐๕๓๙/๒๕๕๙
เรื่อง การศึกษาระดับปริญญาตรี พ.ศ. ๒๕๕๙

ประกาศ ณ วันที่ ๓๐ กันยายน พ.ศ. ๒๕๕๙

(ศาสตราจารย์ นายแพทย์สมพล พงศ์ไทย)
ผู้รักษาการแทนอธิการบดีมหาวิทยาลัยบูรพา

สำเนา

ประกาศมหาวิทยาลัยบูรพา

ที่ ๐๐๖๕ /๒๕๖๐

เรื่อง นโยบายการยกระดับมาตรฐานภาษาอังกฤษของนิสิตระดับปริญญาตรี เพื่อใช้ในการสำเร็จการศึกษา

พ.ศ. ๒๕๖๐

เพื่อให้มีการพัฒนาความรู้และทักษะภาษาอังกฤษของนิสิตระดับปริญญาตรี ดำเนินการได้อย่างมีประสิทธิภาพ และสอดคล้องต่อประกาศคณะกรรมการการอุดมศึกษา เรื่อง นโยบายการยกระดับมาตรฐานภาษาอังกฤษในสถาบันอุดมศึกษา ลงวันที่ ๑๒ เมษายน พ.ศ. ๒๕๕๙
อาศัยอำนาจตามความในมาตรา ๓๒ (๑๑) แห่งพระราชบัญญัติมหาวิทยาลัยบูรพา พ.ศ. ๒๕๕๐ จึงออกประกาศไว้ ดังต่อไปนี้

ข้อ ๑ ประกาศนี้เรียกว่า “ประกาศมหาวิทยาลัยบูรพา ที่ ๐๐๖๕ /๒๕๖๐ เรื่อง นโยบายการยกระดับมาตรฐานภาษาอังกฤษของนิสิตระดับปริญญาตรี เพื่อใช้ในการสำเร็จการศึกษา พ.ศ. ๒๕๖๐”

ข้อ ๒ ประกาศนี้ให้ใช้บังคับตั้งแต่ ปีการศึกษา ๒๕๖๐ เป็นต้นไป

ข้อ ๓ ให้มีการทดสอบเพื่อวัดความรู้และทักษะภาษาอังกฤษของนิสิตเป็นรายบุคคล ดังนี้
(๑) การสอบ English Proficiency Test สำหรับนิสิตระดับปริญญาตรี ชั้นปีที่ ๑ เพื่อทราบระดับความรู้และทักษะด้านภาษาอังกฤษของนิสิต ใช้ประกอบการเรียนการสอนกระบวนวิชาภาษาอังกฤษพื้นฐาน และใช้เป็นแนวทางในการจัดทำโครงการ/กิจกรรม และวิธีการพัฒนาความรู้และทักษะภาษาอังกฤษของนิสิตได้อย่างเหมาะสม

(๒) การสอบวัดความรู้และทักษะภาษาอังกฤษก่อนสำเร็จการศึกษา โดยใช้ข้อสอบมาตรฐานที่สามารถเทียบเคียงผลกับ Common European Framework of Reference for Languages (CEFR), Common European Framework of Reference for Languages - Thailand (CEFR-TH) หรือมาตรฐานอื่น สำหรับนิสิตระดับปริญญาตรีชั้นปีสุดท้าย เพื่อทราบผลสัมฤทธิ์ด้านทักษะภาษาอังกฤษของนิสิตก่อนสำเร็จการศึกษา และมีการแจ้งคะแนนสอบให้นิสิต พร้อมทั้งออกหนังสือรับรองทักษะภาษาอังกฤษให้กับนิสิต เพื่อใช้ประโยชน์ต่อไป

ข้อ ๔ ให้มหาวิทยาลัยและคณะ/วิทยาลัยจัดทำโครงการพัฒนาทักษะภาษาอังกฤษสำหรับนิสิตอย่างต่อเนื่องเพื่อให้บัณฑิตของมหาวิทยาลัยบูรพามีความพร้อมด้านภาษาอังกฤษในระดับที่ใช้งานได้

ข้อ ๕ ให้มีการพัฒนาการเรียนการสอนกระบวนวิชาภาษาอังกฤษพื้นฐาน และการใช้ภาษาอังกฤษเป็นสื่อการเรียนของคณะ/วิทยาลัยตามความเหมาะสม โดยมุ่งผลสัมฤทธิ์ให้บัณฑิตสามารถใช้ภาษาอังกฤษในการศึกษาค้นคว้าองค์ความรู้ที่ทันสมัยและเป็นสากล และมีทักษะการสื่อสารภาษาอังกฤษในระดับที่ใช้งานได้

ข้อ ๖ ให้อธิการบดีรักษาการให้เป็นไปตามประกาศนี้

บทเฉพาะกาล

ข้อ ๗ ให้เก็บข้อมูลผลการสอบวัดความรู้และทักษะภาษาอังกฤษของนิสิตระดับปริญญาตรี ก่อนสำเร็จการศึกษา เป็นเวลา ๔-๕ ปีการศึกษา แล้วนำผลการสอบวัดความรู้และทักษะภาษาอังกฤษมา กำหนดเป็นเกณฑ์มาตรฐานเพื่อสำเร็จการศึกษาระดับปริญญาตรี

ประกาศ ณ วันที่ ๒๕ มกราคม พ.ศ. ๒๕๖๐

(ลงชื่อ) สมนึก ชีระกุลพิศุทธิ์
(รองศาสตราจารย์สมนึก ชีระกุลพิศุทธิ์)
ผู้ปฏิบัติหน้าที่อธิการบดีมหาวิทยาลัยบูรพา

สำเนาถูกต้อง

กัญฉวี มีอ

(นางสาวณัฐกานต์ ปัดเกษม)
นักวิชาการศึกษา



ประกาศคณะแพทยศาสตร์
ที่ ๐๙๘ / 2560
เรื่อง ระเบียบปฏิบัติในการสอบสำหรับนิสิต
คณะแพทยศาสตร์ มหาวิทยาลัยบูรพา

เพื่อให้การสอบซึ่งเป็นส่วนหนึ่งของการวัดและประเมินผลการเรียนการสอนเป็นไปอย่างมีประสิทธิภาพ มีความเป็นธรรม และเป็นการปลูกฝังความมีวินัย ความซื่อสัตย์สุจริต แก่นิสิตของมหาวิทยาลัยบูรพา ที่จะสำเร็จการศึกษาออกไปรับใช้ประเทศชาติ สังคม และประชาชนในภายหน้า คณะอาจารย์คณะแพทยศาสตร์จึงเห็นควรให้นิสิตยึดถือระเบียบปฏิบัติในการสอบ ดังนี้

การประกาศวัน-เวลา และสถานที่สอบ

แจ้งประธานชั้นปีให้มารับประกาศฯ วันสอบ สถานที่สอบ เพื่อประชาสัมพันธ์ให้นิสิตในชั้นรับทราบ การเตรียมตัวก่อนเข้าห้องสอบ

1. ดูตำแหน่งที่นั่งสอบจากแผนผังที่นั่งสอบที่ติดประกาศไว้หน้าห้องสอบก่อนเข้าห้องสอบ
2. เข้าห้องน้ำให้เรียบร้อยก่อนเข้าห้องสอบ เพราะจะไม่อนุญาตให้เข้าห้องน้ำขณะสอบ
3. ปิดโทรศัพท์มือถือ แتبเล็ต และอุปกรณ์สื่อสารทุกชนิด และไม่นำเข้าห้องสอบ กรรมการคุมสอบอาจมีการจัดบริเวณให้นิสิตวางโทรศัพท์มือถือ แتبเล็ต และอุปกรณ์สื่อสารต่างๆ แต่กรรมการคุมสอบจะไม่รับผิดชอบใด ๆ หากโทรศัพท์มือถือหรือของมีค่าของนิสิตสูญหาย
4. ให้นิสิตนำเฉพาะเครื่องเขียน (ดินสอ 2B ยางลบ ปากกา น้ำยาลบคำผิด กบเหลาดินสอ) นาฬิกา กระเป๋าตุงค์ (wallet) และเสื้อกันหนาว เข้าห้องสอบ

ห้ามนิสิตนำกล่องดินสอ กระเป๋าถือ (purse) กระเป๋า ย่าม เครื่องดื่ม ขนม ลูกอม อาหาร อุปกรณ์บันทึกภาพ โทรศัพท์มือถือ แتبเล็ต และอุปกรณ์สื่อสารต่างๆ เข้ามาในห้องสอบ

อนุญาตให้นิสิตใช้ถุงพลาสติกใสหรือถุงซิปล็อคใสใส่เครื่องเขียนเข้าห้องสอบได้

ก่อนสอบ 15 นาที

1. เข้าแถวหน้าห้องสอบ
2. แสดงบัตรประจำตัวนิสิตและ/หรือบัตรประจำตัวประชาชนให้กรรมการคุมสอบตรวจก่อนเข้าห้องสอบ

กรณีไม่มีบัตรประจำตัวมาแสดงต่อกรรมการคุมสอบให้ทำบันทึกข้อความชี้แจงเหตุผลเสนอ

ต่อกรรมการคุมสอบเพื่อพิจารณา

3. นิสิตที่แต่งกายไม่สุภาพ เรียบร้อยจะถูกบันทึกชื่อเพื่อรายงานฝ่ายกิจการนิสิต

4. เมื่อเข้าห้องสอบแล้ว ห้ามพูดคุยหรือสื่อสารกับนิสิตผู้เข้าสอบคนอื่น

ห้ามนิสิตเปิดอ่านหรือทำข้อสอบอย่างเด็ดขาดและไม่อนุญาตให้นิสิตเขียนชื่อนามสกุลทั้งในกระดาษคำถามและกระดาษคำตอบ จนกว่ากรรมการคุมสอบจะประกาศให้เริ่มลงมือทำข้อสอบ จึงจะเริ่มเขียนชื่อและลงมือทำข้อสอบได้

ระหว่างที่รอกรรมการคุมสอบประกาศให้เริ่มลงมือทำข้อสอบให้นิสิตอ่านคำสั่งบนปกข้อสอบ ทั้งนี้ นิสิตจะต้องปฏิบัติตามคำสั่งโดยเคร่งครัด

เมื่อถึงเวลาสอบ

เมื่อกรรมการคุมสอบประกาศให้ลงมือทำข้อสอบได้ให้นิสิตปฏิบัติตามคำสั่งที่ระบุในปกข้อสอบก่อนเริ่มทำข้อสอบอย่างเคร่งครัด

กรณีที่นิสิตเข้าสอบสายเกิน 15 นาที

นิสิตต้องเขียนบันทึกข้อความชี้แจงเหตุผลต่อกรรมการคุมสอบพิจารณาก่อนทำข้อสอบ และจะไม่ได้รับอนุญาตให้ต่อเวลาสอบ

ระหว่างการสอบ

1. ห้ามพูดคุยหรือสื่อสารกับนิสิตผู้เข้าสอบคนอื่นโดยเด็ดขาด
2. กรรมการคุมสอบจะนำใบรายชื่อเพื่อนิสิตผู้เข้าสอบลงลายมือชื่อ นิสิตต้องเตรียมบัตรประจำตัว นิสิตและ/หรือบัตรประจำตัวประชาชน เพื่อแสดงและยืนยันตัวตนต่อกรรมการคุมสอบ (กรณี นิสิตไม่มีบัตรประจำตัวให้นำบันทึกข้อความที่เขียนไว้แล้วยื่นต่อกรรมการคุมสอบแนบใบรายชื่อ)
3. กรรมการคุมสอบจะไม่ตอบข้อสงสัยของนิสิต หากนิสิตต้องการทักท้วงข้อสอบให้ขอ “แบบทักท้วงข้อสอบ” จากกรรมการคุมสอบ
4. กรรมการคุมสอบจะประกาศเตือน 20 นาที และ 5 นาทีก่อนหมดเวลาสอบ ระหว่างนี้ นิสิตให้ตรวจทานว่าได้เขียนชื่อ นามสกุล และฝนคำตอบเรียบร้อยแล้ว
5. นิสิตจะไม่ได้รับอนุญาตให้ออกจากห้องสอบจนกว่าจะหมดเวลาสอบที่ระบุไว้ในหน้าปกข้อสอบ และ/หรือได้รับอนุญาตจากกรรมการคุมสอบ
6. เมื่อกรรมการคุมสอบประกาศหมดเวลาสอบ ให้วางปากกา/ดินสอทันที **นิสิตผู้ใดไม่หยุดทำข้อสอบจะถือเป็นความผิด กรรมการจะกาห้กระดาษคำตอบ และจะถูกพิจารณาโทษต่อไป** ให้นิสิตนั่งอยู่กับที่ จนกว่ากรรมการคุมสอบจะเก็บกระดาษคำถามและกระดาษคำตอบเสร็จ และ/หรือกรรมการคุมสอบอนุญาตให้ออกจากห้องสอบได้
7. ห้ามคัดลอกหรือฉีกส่วนใดส่วนหนึ่งของข้อสอบออกจากชุดข้อสอบ และ/หรือนำออกจากห้องสอบ ถ้าข้อสอบหรือบางส่วนของข้อสอบชุดใดชุดหายไป **จะถือว่าผู้ทำข้อสอบชุดนั้นทุจริต**


8. หากพบว่านิสิตทุจริตในการสอบหรือกระทำการใด ๆ ที่ส่อทุจริต นิสิตจะถูกพิจารณาโทษตามระเบียบคณะแพทยศาสตร์ มหาวิทยาลัยบูรพา

9. การเข้าห้องน้ำระหว่างสอบ

เมื่อเข้าห้องสอบแล้ว จะไม่อนุญาตให้เข้าห้องน้ำ ยกเว้นกรณีจำเป็นอย่างยิ่ง ทั้งนี้ขึ้นอยู่กับดุลยพินิจของกรรมการคุมสอบ ให้นิสิตยกมือขึ้นและนั่งรออยู่กับที่จนกว่ากรรมการคุมสอบจะอนุญาตให้ลุกจากที่นั่งสอบได้ และให้นิสิตปิดปิดกระดาษคำถามและกระดาษคำตอบให้เรียบร้อยก่อนลุกจากที่นั่งสอบ ไม่อนุญาตให้นิสิตเข้าห้องน้ำเกินกว่า 1 คน ในคราวเดียว นิสิตจะต้องรองจนกว่ากรรมการคุมสอบนำนิสิตคนแรกกลับมาถึงห้องสอบก่อน นิสิตคนต่อไปจึงจะเข้าห้องน้ำได้

กรณีนิสิตไม่ปฏิบัติตาม “ระเบียบปฏิบัติในการสอบสำหรับนิสิต” กรรมการคุมสอบจะบันทึกเหตุการณ์เพื่อนำเสนอฝ่ายวิชาการและวิจัย และฝ่ายกิจการนิสิต เพื่อพิจารณาโทษต่อไป

ประกาศ ณ วันที่ 28 กันยายน พ.ศ. 2560



(ผู้ช่วยศาสตราจารย์ นายแพทย์พิสิษฐ์ พิริยาพรณ)
คณบดีคณะแพทยศาสตร์

